



**Střední průmyslová škola a Vyšší odborná škola technická Brno, Sokolská 1**

**Šablona: Inovace a zkvalitnění výuky prostřednictvím ICT**

**Název: MS Word**

**Téma: Sloupce**

**Autor: Ing. Silvana Žárská**

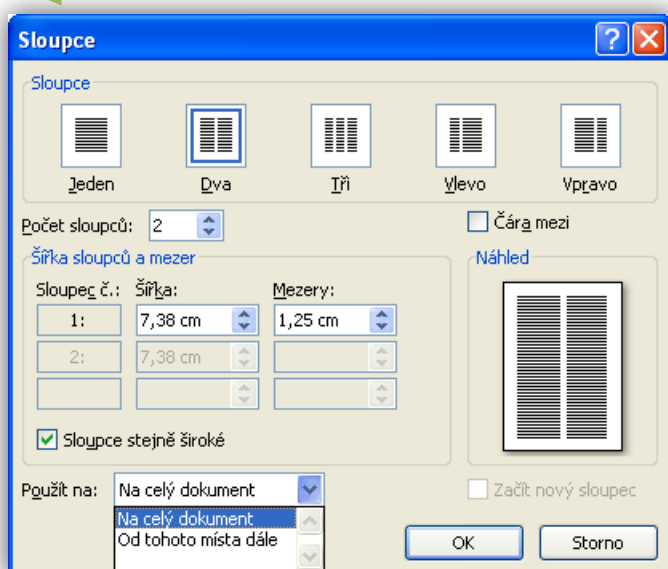
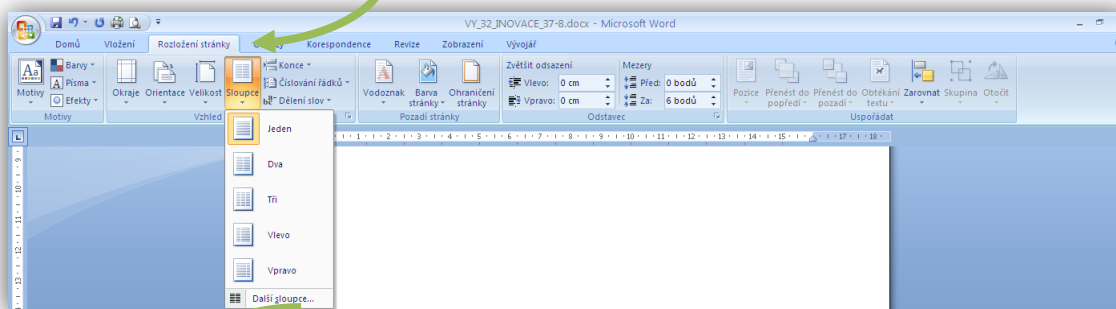
**Číslo: VY\_32\_INOVACE\_37-08**

**Anotace:** Cílem je seznámit studenty s využitím sloupců a jejich ukončením.  
DUM je určen pro výuku předmětu Výpočetní technika v 1. ročníku oboru STR a TLY. Vytvořen byl v srpnu 2013.

## 2.8 Sloupce

Rozdělení textu do sloupců se využívá především v novinách.

Najdeme je na kartě **Rozložení stránky**



Volíme:

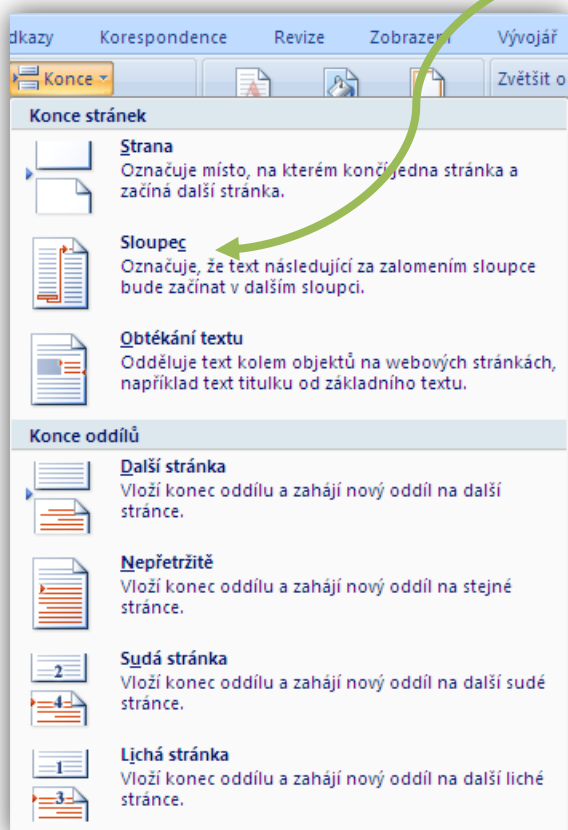
- počet sloupců
- šířku (stejně nebo různě široké)
- čáru mezi sloupci

Aplikovat můžeme na:

- celý dokument
- od tohoto místa dále
- text vybraný do bloku

Podpora digitalizace a využití ICT na SPŠ CZ.1.07/1.5.00/34.0632

Pro ukončení sloupce v konkrétním místě využijeme



PŘ – vše vyzkoušejte na následujícím textu

Podpora digitalizace a využití ICT na SPŠ CZ.1.07/1.5.00/34.0632

## Procvičení sloupců

<http://www.brno.cz/turista-volny-cas/historie-mesta/historie-mesta-brna/>

### Historie města Brna



V brněnské kotlině žil člověk již od pravěku, na území Brna byla sídliště v době Velkomoravské říše. Kolem r. 1000 vznikla osada u brodu přes řeku Svatku, nynější Staré Brno, a ta dala městu jeho jméno. Od 11.stol. zde stál břetislavský hrad, sídlo přemyslovského údělného knížete. V předhradí se vyvíjely české trhové vsi – jak na Starém Brně, tak kolem Horního (Zelného) trhu.

Od 13. stol. přicházeli cizí kolonisté: Němci, Flandrové a Valoni, kteří se usídlili kolem Dolního náměstí (Svobody). Svoji obec vytvářeli i Židé v dolní části dnešní Masarykovy. Právní oporou pro rozvoj města se stalo větší a menší privilegium, které mu r. 1243 udělil český král Václav I. Město se ohradilo hradbami s pěti branami (Měnínskou, Židovskou, Starobrněnskou, Veselou a Běhounskou). Se dvěma farními kostely – sv.Petra a sv. Jakuba –

**Podpora digitalizace a využití ICT na SPŠ CZ.1.07/1.5.00/34.0632**

se o duchovní potřeby staralo několik klášterů: benediktinský v Komárově, premonstrátský v Zábrdovicích, kláštery žebravých řádů – dominikánů a minoritů, heburský, johanitská komenda a cisterciáčky na Starém Brně, jejichž klášter založila královna Eliška Rejčka. Hrad Špilberk byl koncem 13. století přestavěn do gotické podoby. Město bylo ve 14. stol. sídlem moravských markrabat a prožívalo svůj rozkvět. Tehdy bylo ve městě asi 1000 domů a 11 000 obyvatel. Díky právu výročních trhů vzrůstal mezinárodní obchod, který si vynutil důkladnou znalost právních předpisů, a tak r.1355 sestavil radniční písař Jan Knihu výroků brněnských konšelů, která se stala právním vzorem mnoha měst. V čele města stál rychtář a městská rada dvanácti konšelů. Od poloviny 14. stol. bylo Brno sídlem moravských zemských sněmů, které se scházely střídavě v Brně a v Olomouci. Tyto orgány zemské samosprávy řešily otázky politické, soudní a finanční a vedly zápisy do zemských desek.

Za husitských válek zůstalo město věrné králi Zikmundovi a husité je dvakrát marně obléhali v r.1428 a 1430. Probíhala zde i první diplomatická jednání, která vyústila v basilejská kompaktáta. Roku 1454 král Ladislav Pohrobek vypověděl Židy z města a ti se

soustředili kolem dnešní ul. Křenové. Za krále Jiřího z Poděbrad se Brno přidalo k jeho protivníku Matyáši Korvínovi, uznávanému

na Moravě za českého krále. Za obou občanských válek v 15. stol. stagnoval počet domů i obyvatel a obchod upadal



V pol. 16. stol. se Brno začalo přiklánět k protestantismu, jehož stoupenci získali převahu v městské radě. Rekatolizační úsilí

přivedlo do města nové katolické řády, z nichž zejména jezuité a kapucíni získali velký vliv. Počet obyvatel v předbělohorské době byl zhruba na stejné úrovni, jako před 200 lety. Město se r. 1619 přidalo ke stavovskému povstání, za což bylo potrestáno. Roku 1643 a zvláště r. 1645 se jako jediné město na Moravě ubránilo dlouhému obléhání švédských vojsk a tím umožnilo rakouské říši zformování nové armády a zastavení švédského tlaku. Při obraně se vyznamenali vojenský velitel Radouit de

Souches a rektor jezuitů P. Martin Středa. Město bylo za své zásluhy odměněno novými privilegii včetně povýšení znaku. Během třicetileté války se Brno stalo jediným hlavním městem Moravy a od roku 1641 byly v Brně trvale uloženy Zemské desky pro Moravu. Po třicetileté válce se stalo město nedobytnou barokní pevností. Roku 1742 je marně dobývali Prusové. Postavení Brna podtrhlo i založení biskupství v r. 1777



V 18. stol. dochází k rozvoji průmyslu a obchodu, který pokračuje i ve století následujícím. V Brně se soustřeďuje textilní a strojírenský průmysl, rychle jsou zaváděny nejnovější technologie a roku 1839 přijíždí do Brna první vlak. S rozvojem průmyslu rostou předměstí a město ztrácí charakter pevnosti stejně jako Špilberk, ze kterého se stalo vyhlášené vězení. Vedle kriminálních zločinců sem byli zavíraní i političtí odpůrci rakouské říše. Postupně se bourají hradby, které jsou po vzoru Vídně nahrazovány budovami a zelenými plochami, tvořícími nový městský okruh. Roku 1850 je k městu připojeno 32 okolních obcí, takže počet obyvatel dosáhl 46 tis. Je zavedeno plynové osvětlení (r.1847),

**Podpora digitalizace a využití ICT na SPŠ CZ.1.07/1.5.00/34.0632**

pouliční dráha (r.1869), vznikají gymnázia, reálky i vysoké školy (německá technika r.1873, česká r. 1899). Na přelomu 19.a 20.stol. vrcholí ve městě národnostní rozpory mezi německým a českým obyvatelstvem. Převaha Němců v městské samosprávě končí až roku 1919.

Za první republiky bylo Brno druhým městem po Praze – jak svou velikostí (r.1921: 210 tis. obyv., r. 1937: 300 tis.), tak i významem – bylo hlavním městem země Moravskoslezské. V té době byla založena Masarykova universita (r.1919) a výstavou soudobé kultury je otevřeno brněnské výstaviště (r.1928). Město bylo nejen střediskem průmyslu a obchodu, ale i školství a kultury. Ze známých osobností zde působili zejména Leoš Janáček, Viktor Kaplan, Jiří Mahen a Bohuslav Fuchs.

Druhá světová válka způsobila Brnu značné škody. Za nacistické okupace zahynulo v na popravišti v Kounicových kolejích mnoho českých občanů. Důsledkem toho byl odsun německého obyvatelstva z Brna v r. 1945. Následující období komunistické vlády přineslo městu hospodářskou i politickou stagnaci, jejíž důsledky se dodnes těžce překonávají.