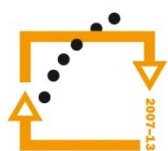




MINISTERSTVO ŠKOLSTVÍ,
MLÁDEŽE A TĚLOVÝCHOVY



OP Vzdělávání
pro konkurenceschopnost

INVESTICE
DO ROZVOJE
VZDĚLÁVÁNÍ

Střední průmyslová škola a Vyšší odborná škola technická Brno, Sokolská 1

Šablona: Inovace a zkvalitnění výuky prostřednictvím ICT

Název: Kontrola a měření strojních součástí a jejich polotovarů

Téma: **Nedestruktivní defektoskopie
- Magnetodefektoskopie**

Autor: Ing. Smolek Jan

Číslo: VY_32_INOVACE_23-20

Anotace: Prezentace jako podpora k výkladu o metodách zjišťování vad strojních součástí bez jejich porušení s využitím jejich magnetických vlastností.

Problematika je zmiňována ve Strojních a technologických laboratořích středních průmyslových škol.

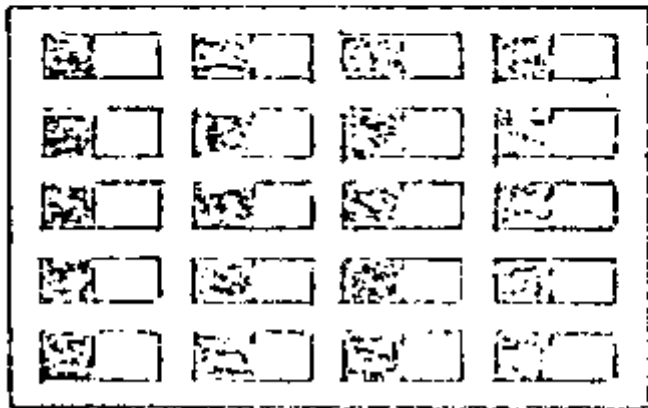
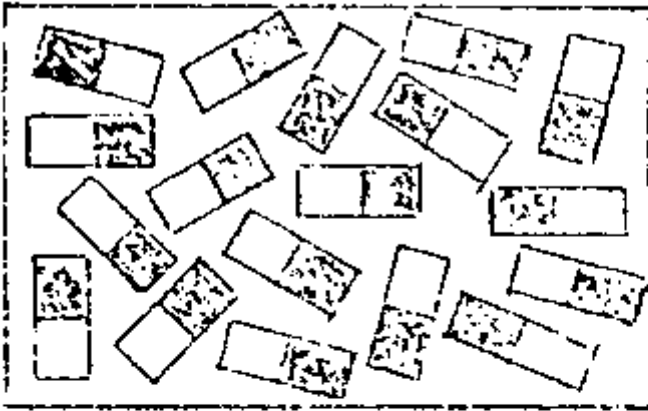
DUM je určen pro čtvrté ročníky ročníky všech oborů.

Materiál byl vytvořen v únoru 2013

Magnetodefektoskopie - osnova:

- **Magnetické vlastnosti látek**
- **Magnetické pole (homogenní, nehomogenní, rozptylové)**
- **Způsoby magnetizace**
- **Způsoby detekce vady**
- **Demagnetizace**
- **Magnetodefektoskop s kombinovanou magnetizací („Inkar“)**
- **Ověřování citlivosti zkoušky metodou rozptylových polí**
- **Metody vířivých proudů**

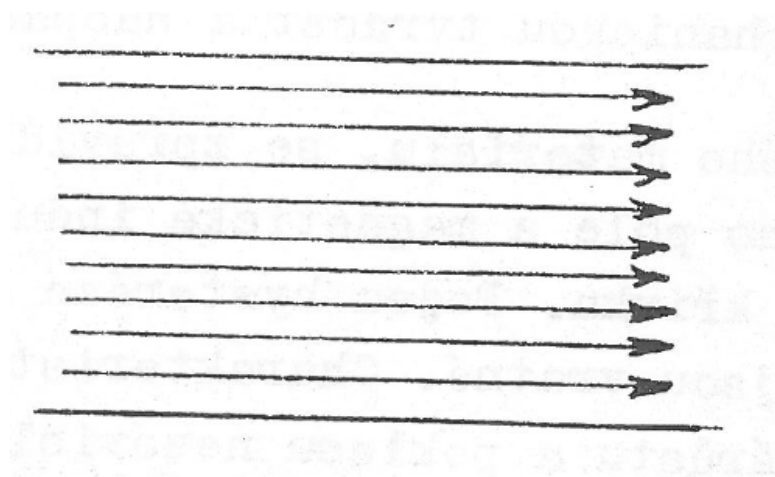
Magnetické vlastnosti látek:



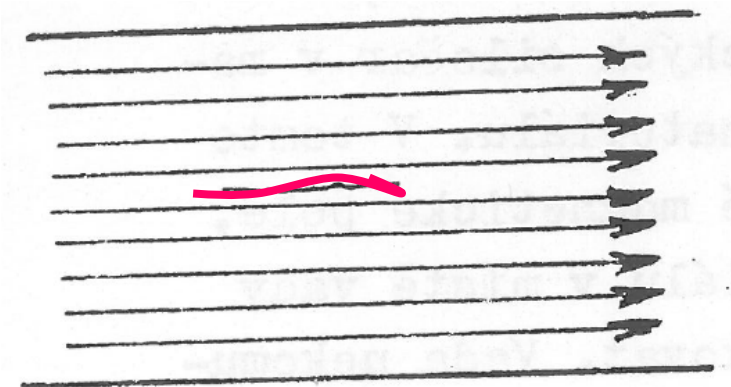
- Diamagnetické
- Paramagnetické
- Feromagnetické

- Magneticky měkké
- Magneticky tvrdé

Homogenní magnetické pole:

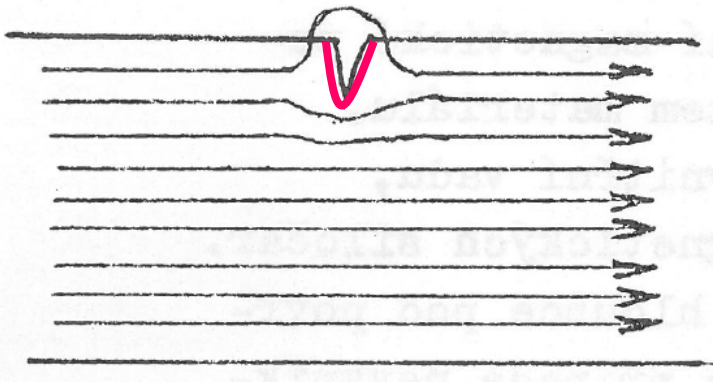
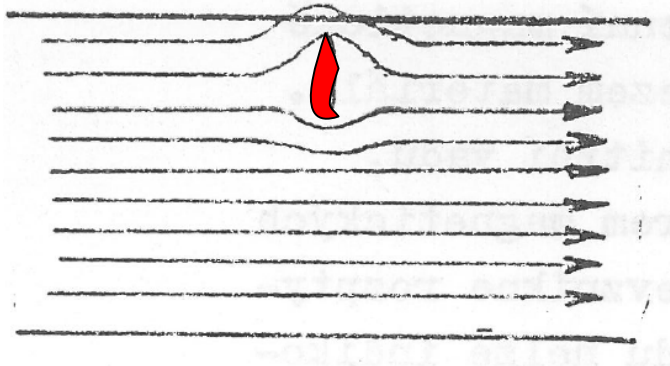
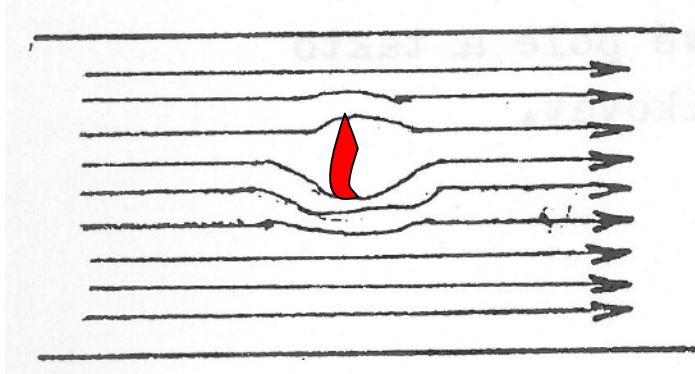


Materiál bez vady

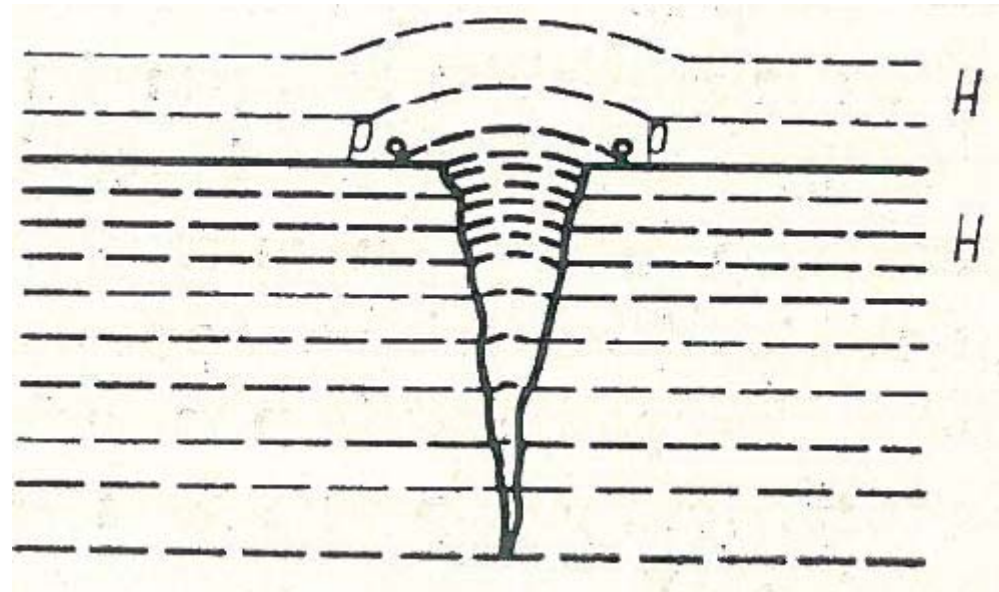


Materiál s vadou

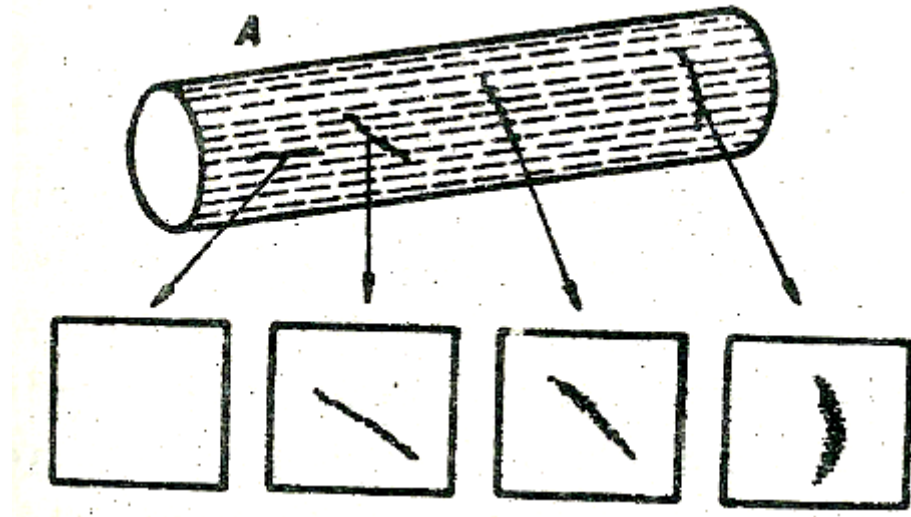
Nehomogenní magnetické pole:



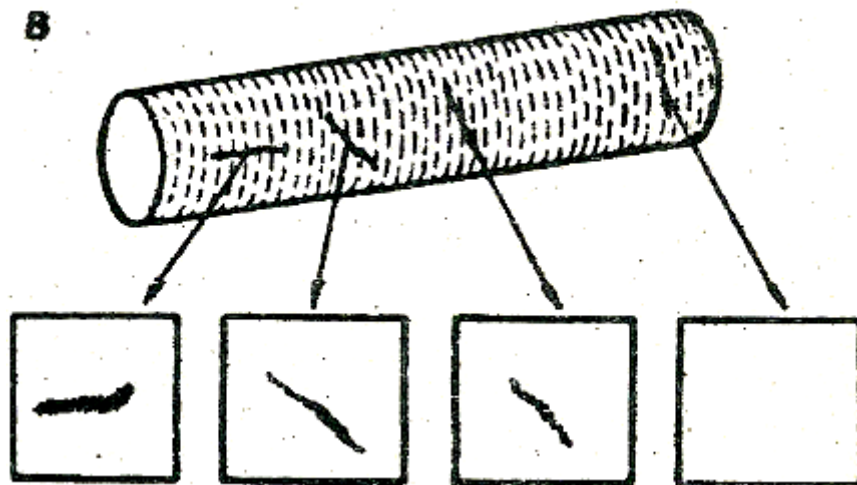
Rozptylové mag. pole



Druhy magnetizace:

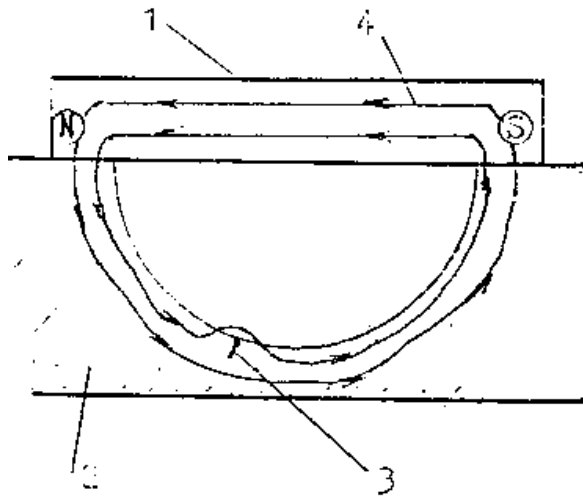


Magnetizace podélná:

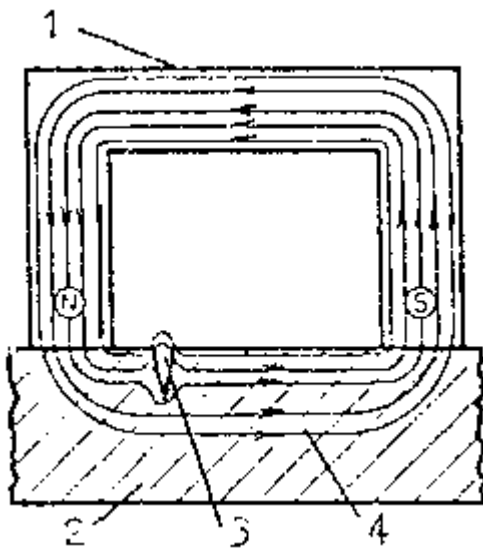
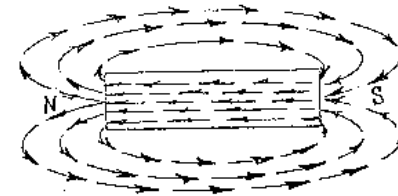


Magnetizace příčná:

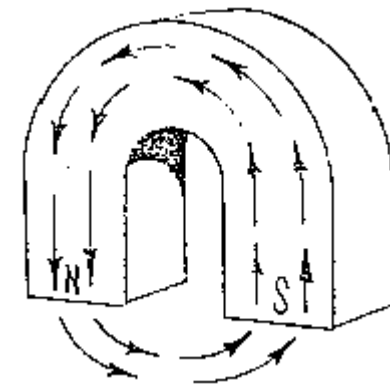
Magnetizace permanentním magnetem:



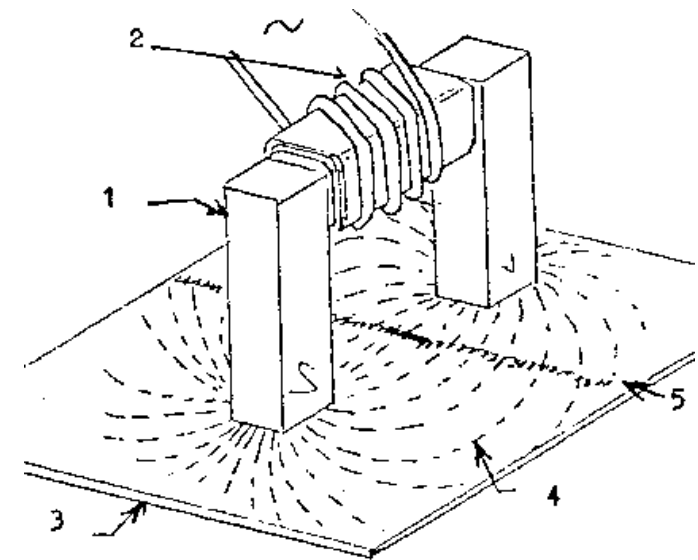
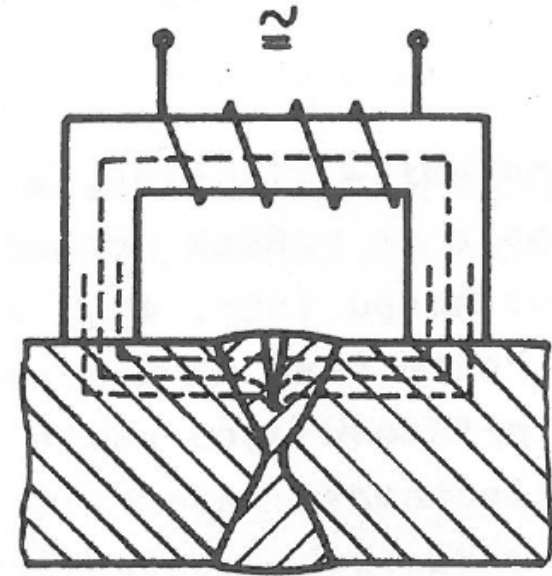
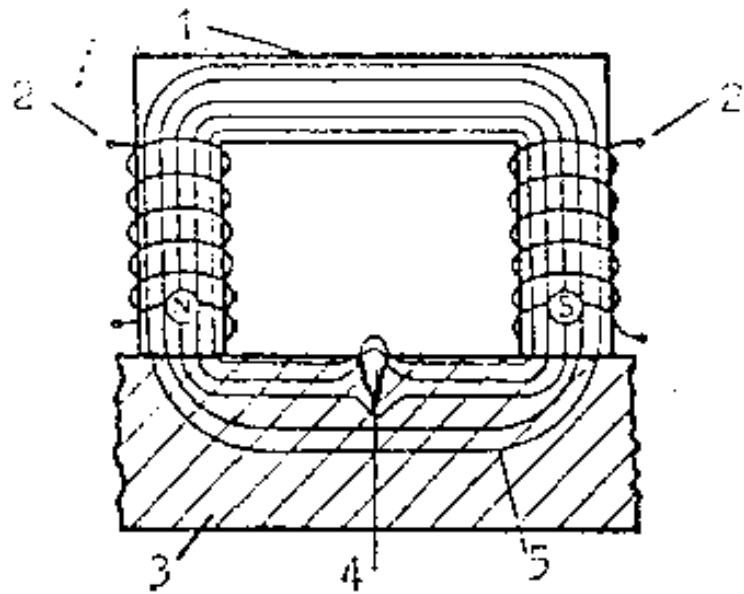
Tyčovým



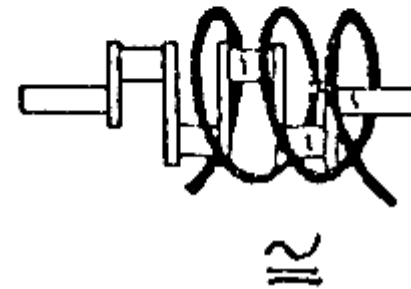
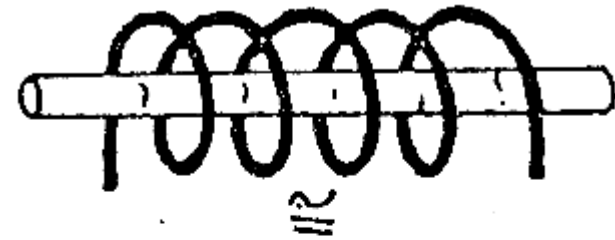
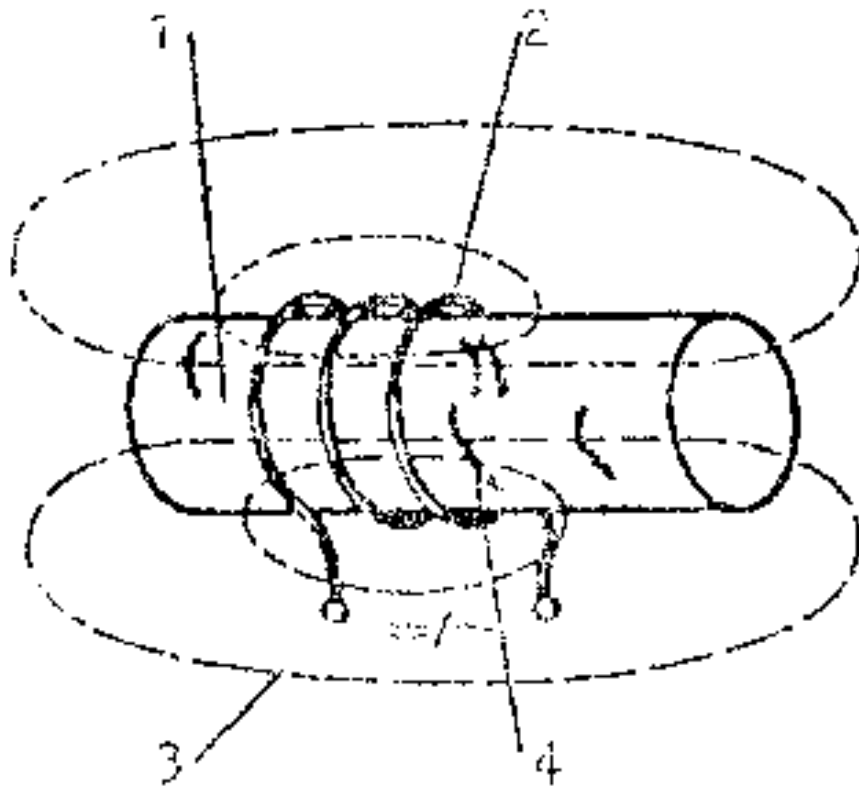
Podkovovitým



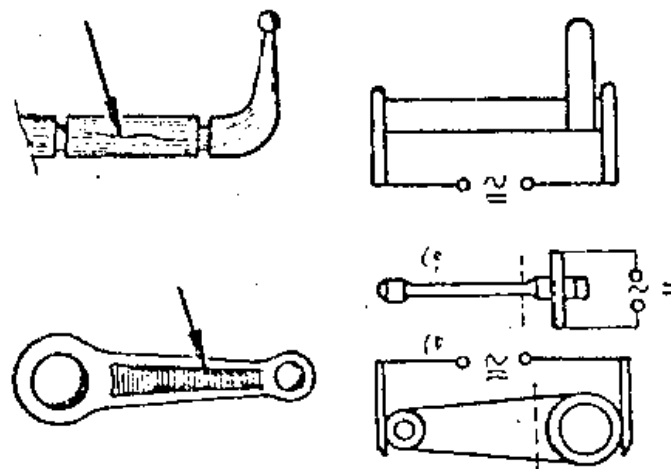
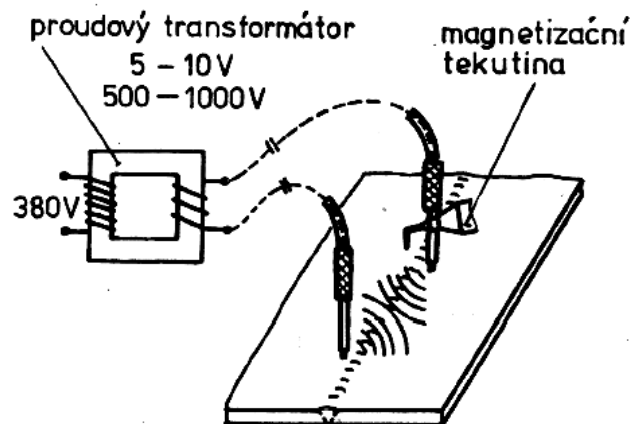
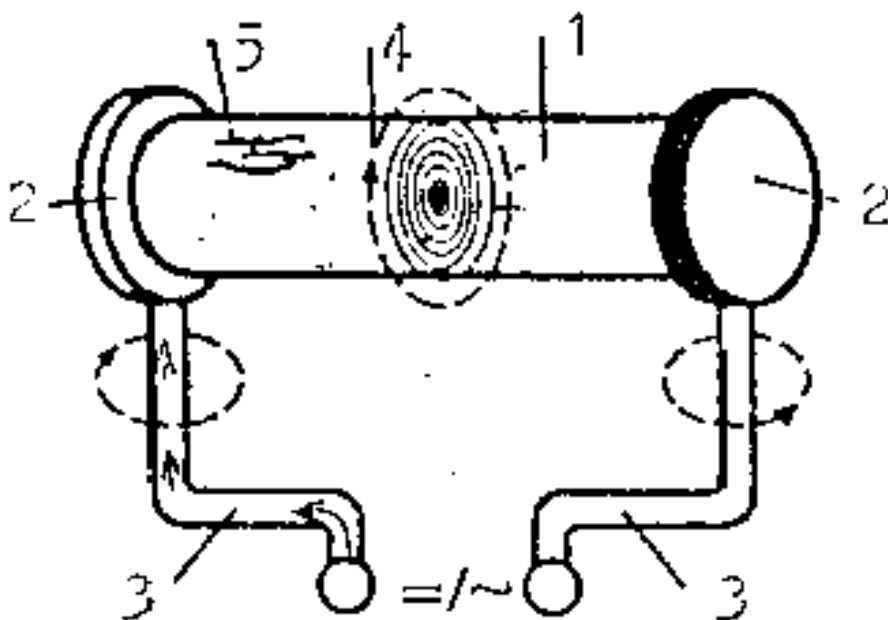
Magnetizace elektromagnetem:



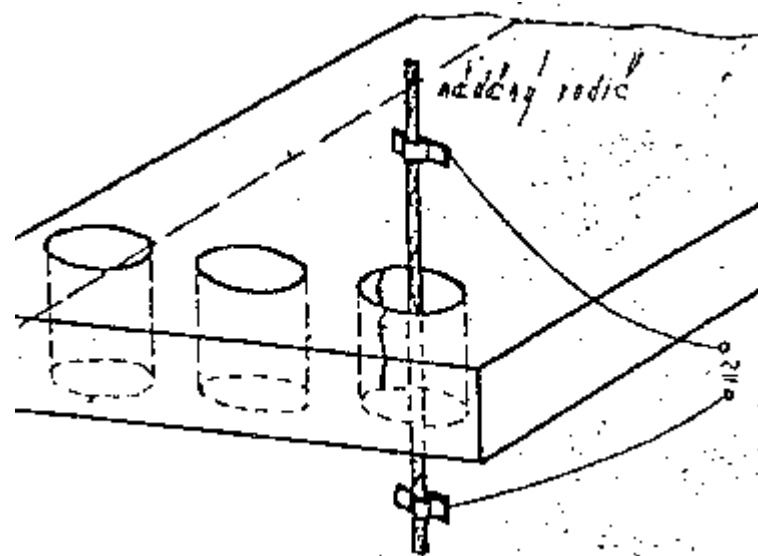
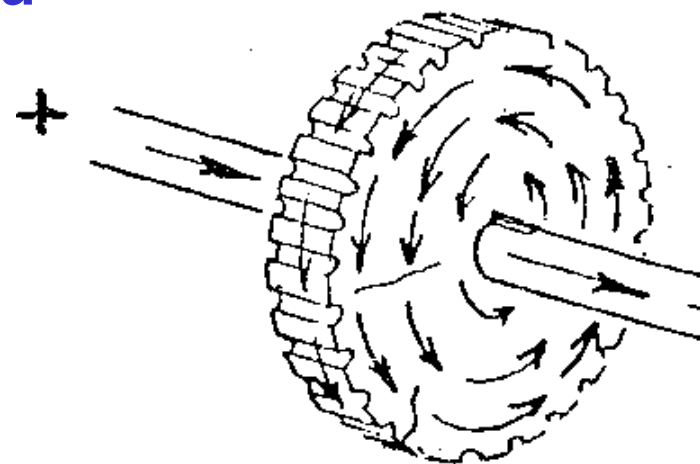
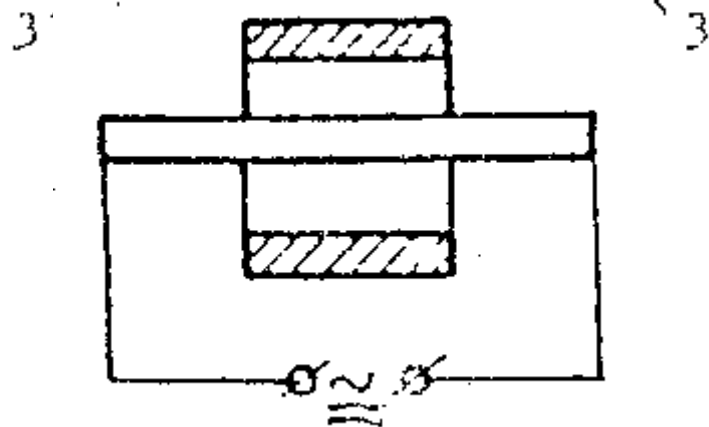
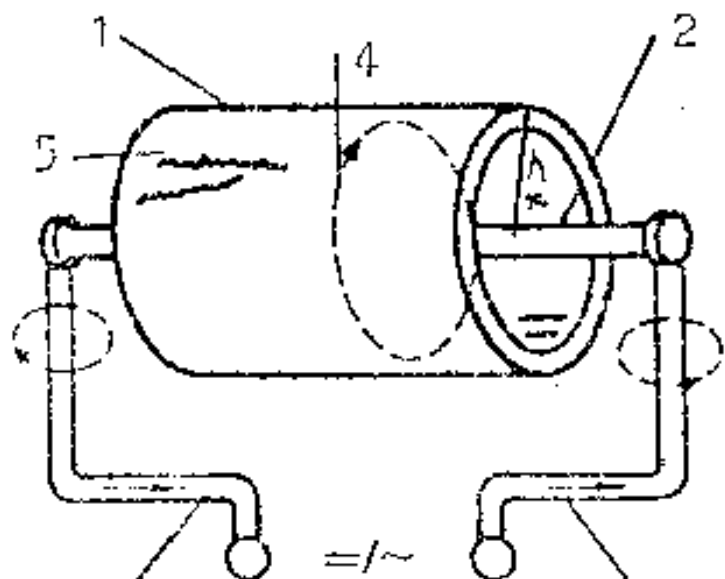
Magnetizace cívkou (solenoidem):



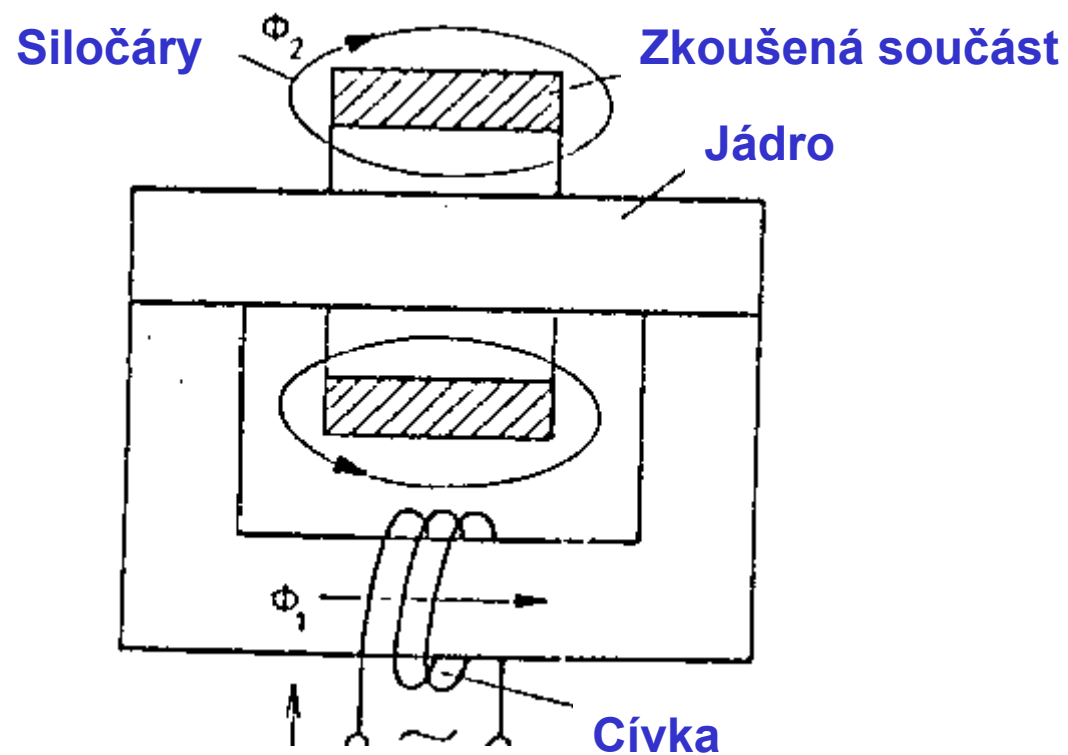
Magnetizace průchodem proudu součástí:



Magnetizace průchodem proudu pomocným vodičem:

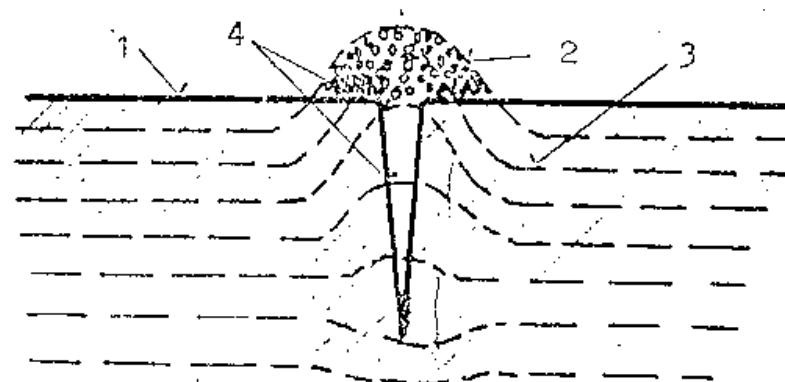


Magnetizace indukcí proudu ve zkoušeném předmětu:

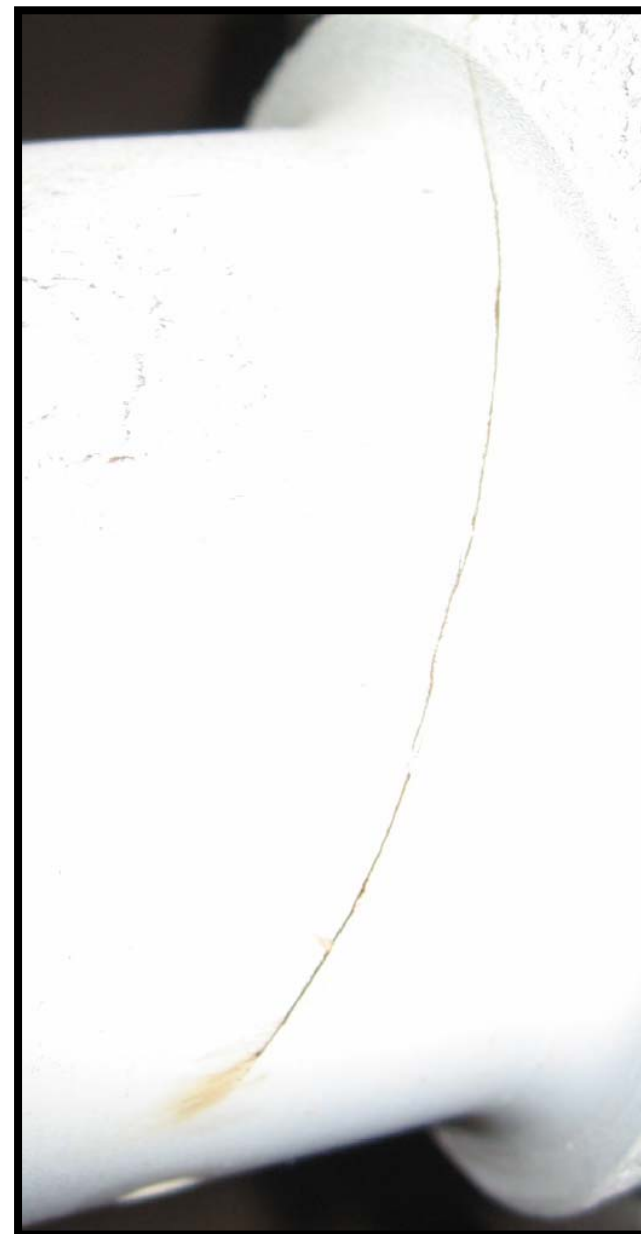
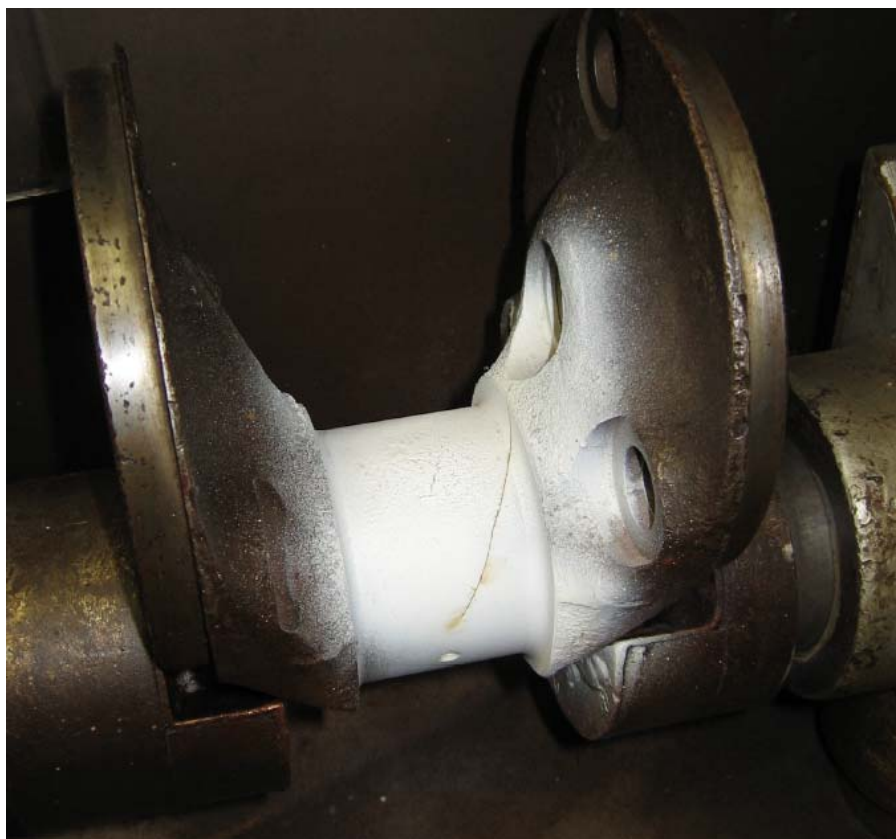


Detekce pomocí prášku:

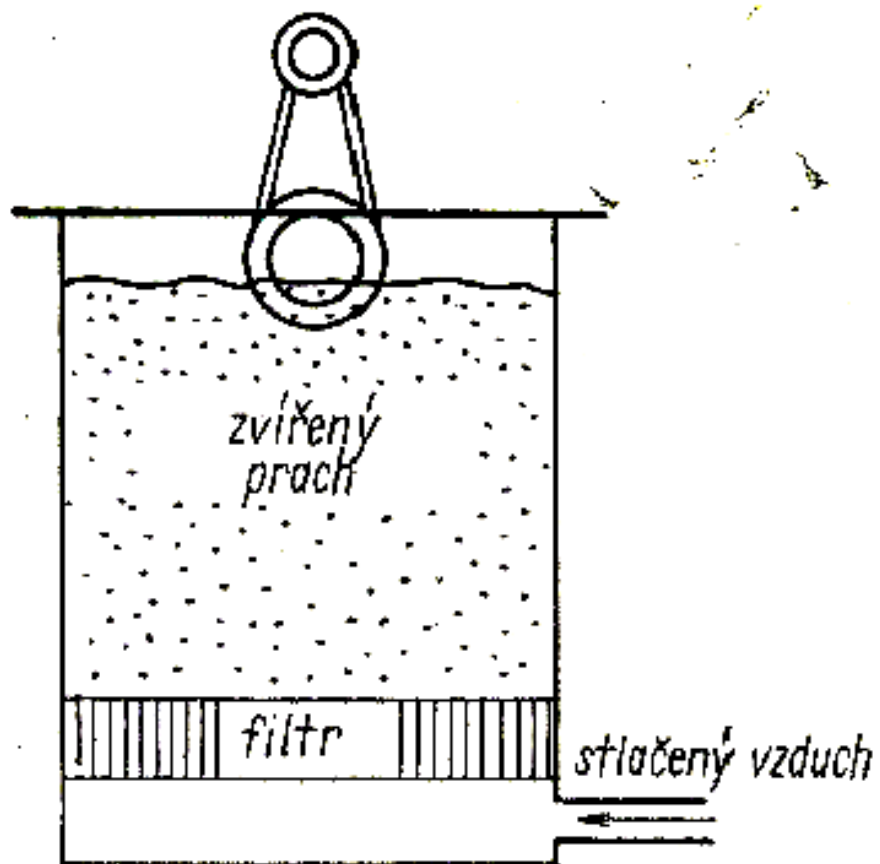
- Suché prášky (40-400 μm)
- Prášky do suspenzí (1-40 μm)
 - barevné 5-10 g na litr
 - fluorescenční 0,5-2 g na litr
- Nosné kapaliny (petrolej, olej, voda)
- Pomocné prostředky
 - barva na pozadí
 - UV lampa



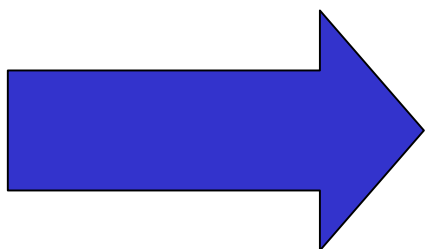
**Indikace trhliny v části
klikového hřídele:**



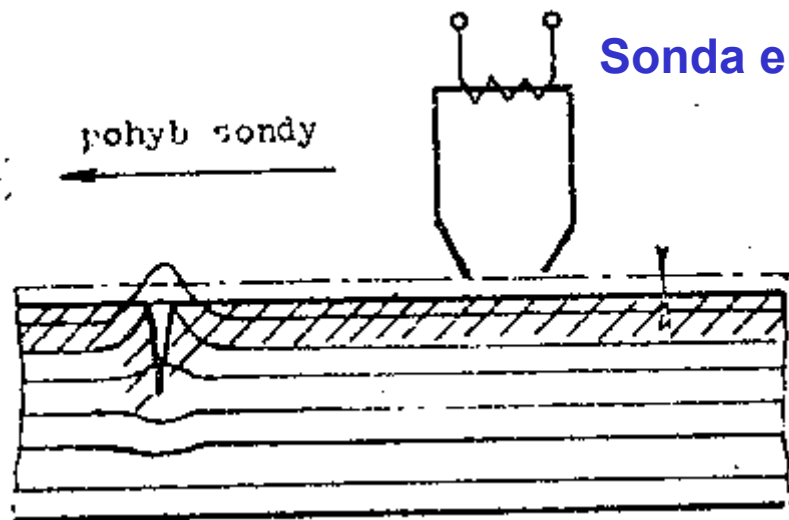
Detekce pomocí prášku - Suchý způsob:



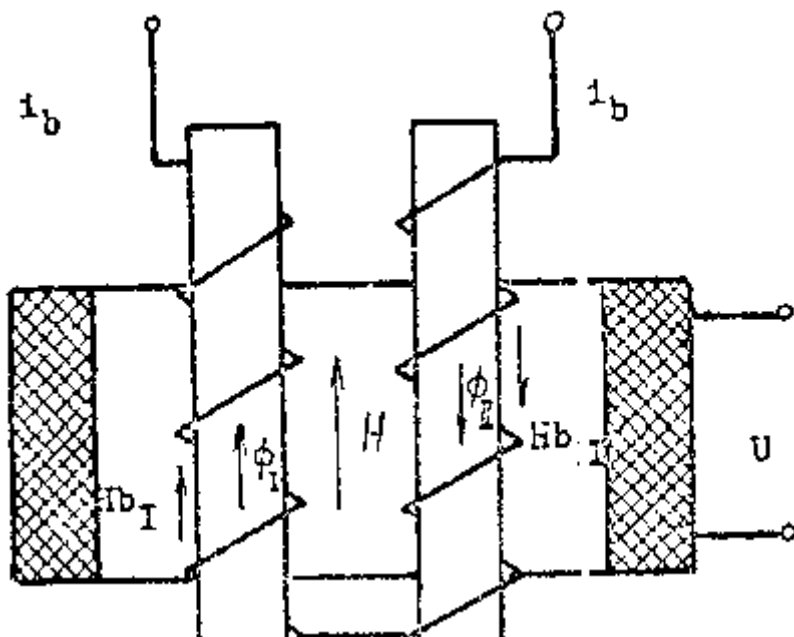
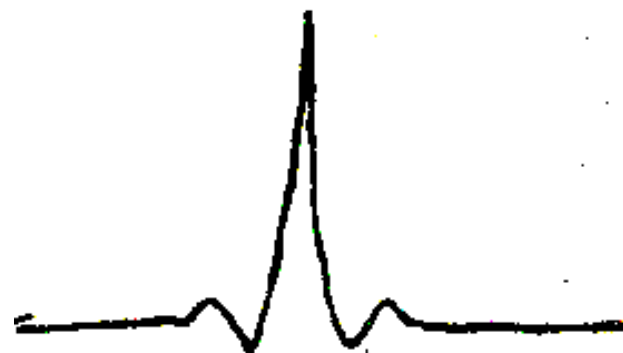
Detekce pomocí prášku - Mokrý způsob:



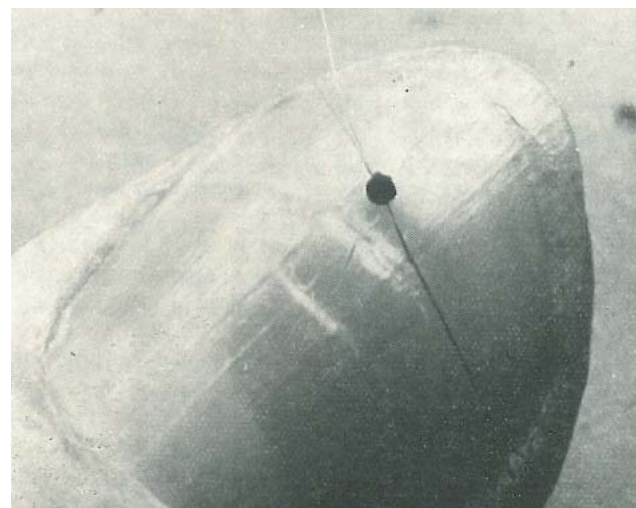
Sonda elektroinduktivní



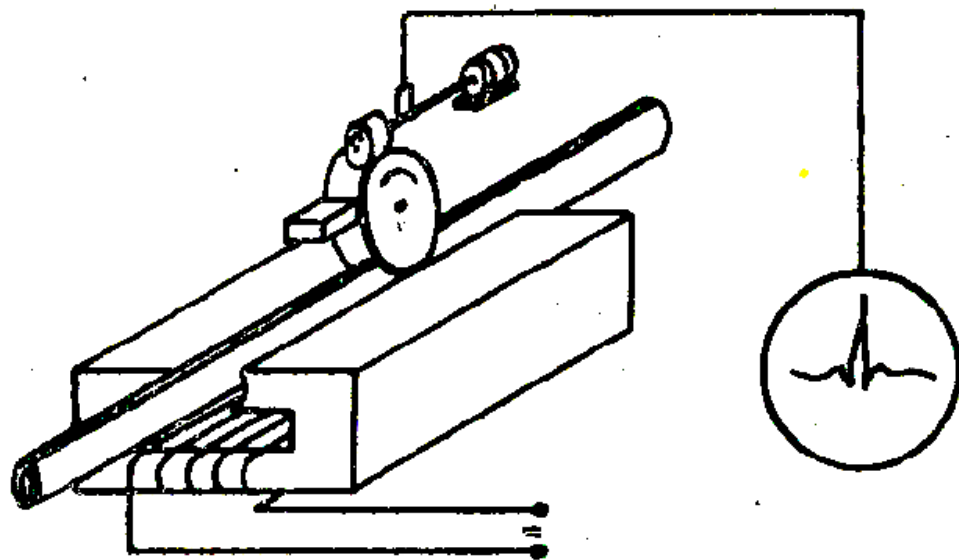
Detekce sondami:



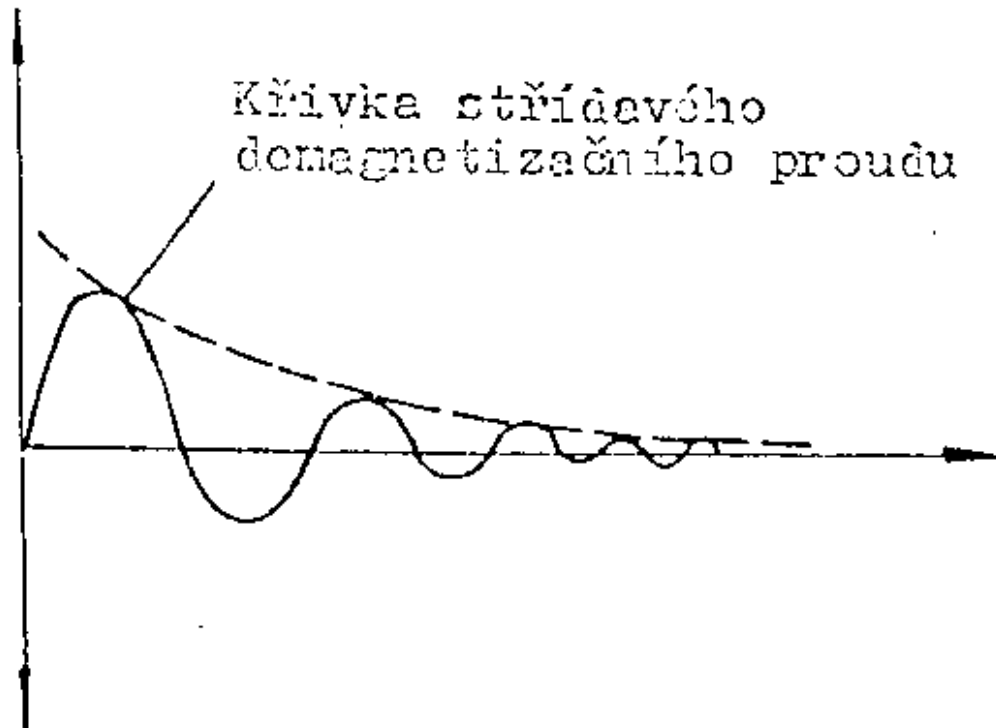
Sonda Förstrova



Detekce magnetografickou metodou:

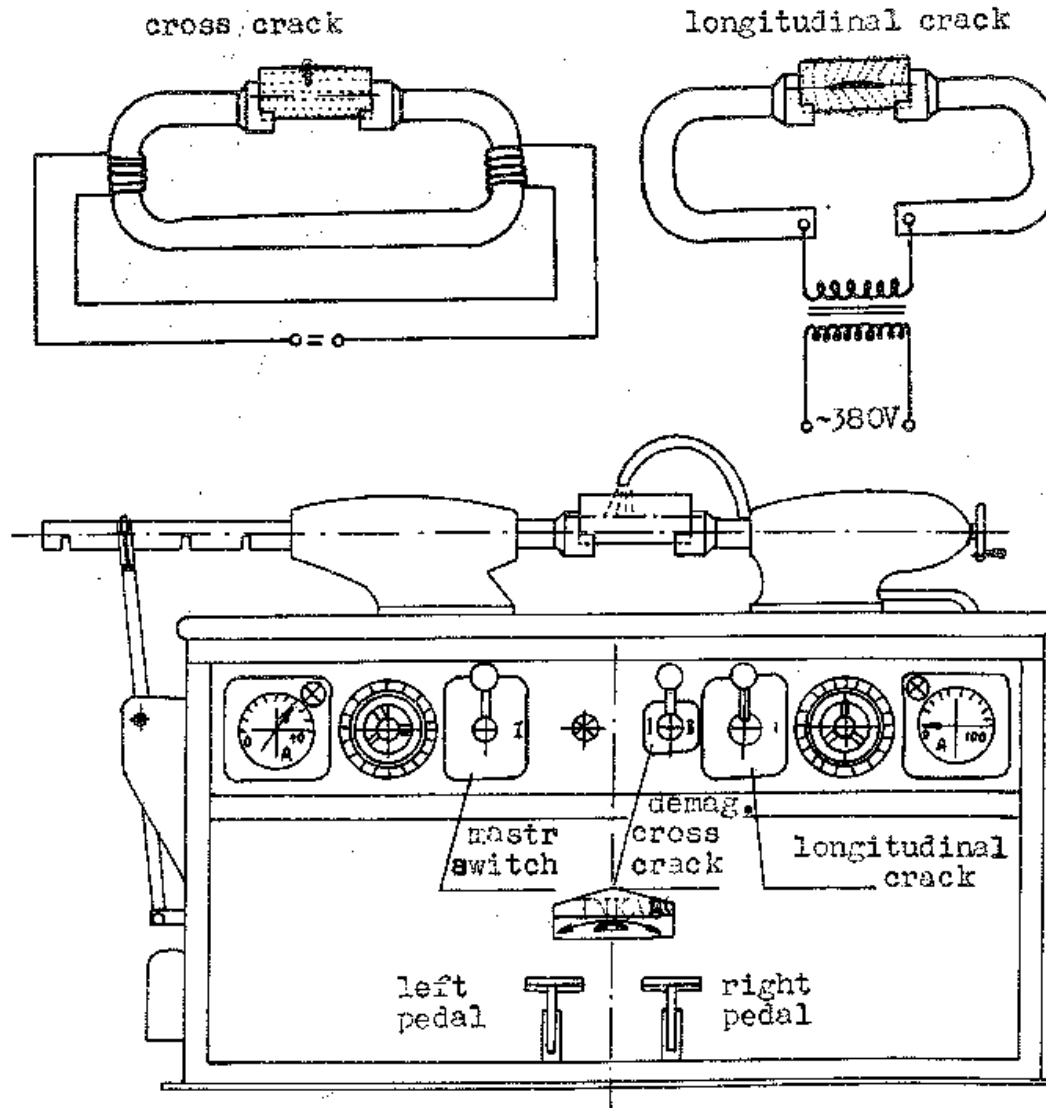


Odmagnetování (demagnetizace):

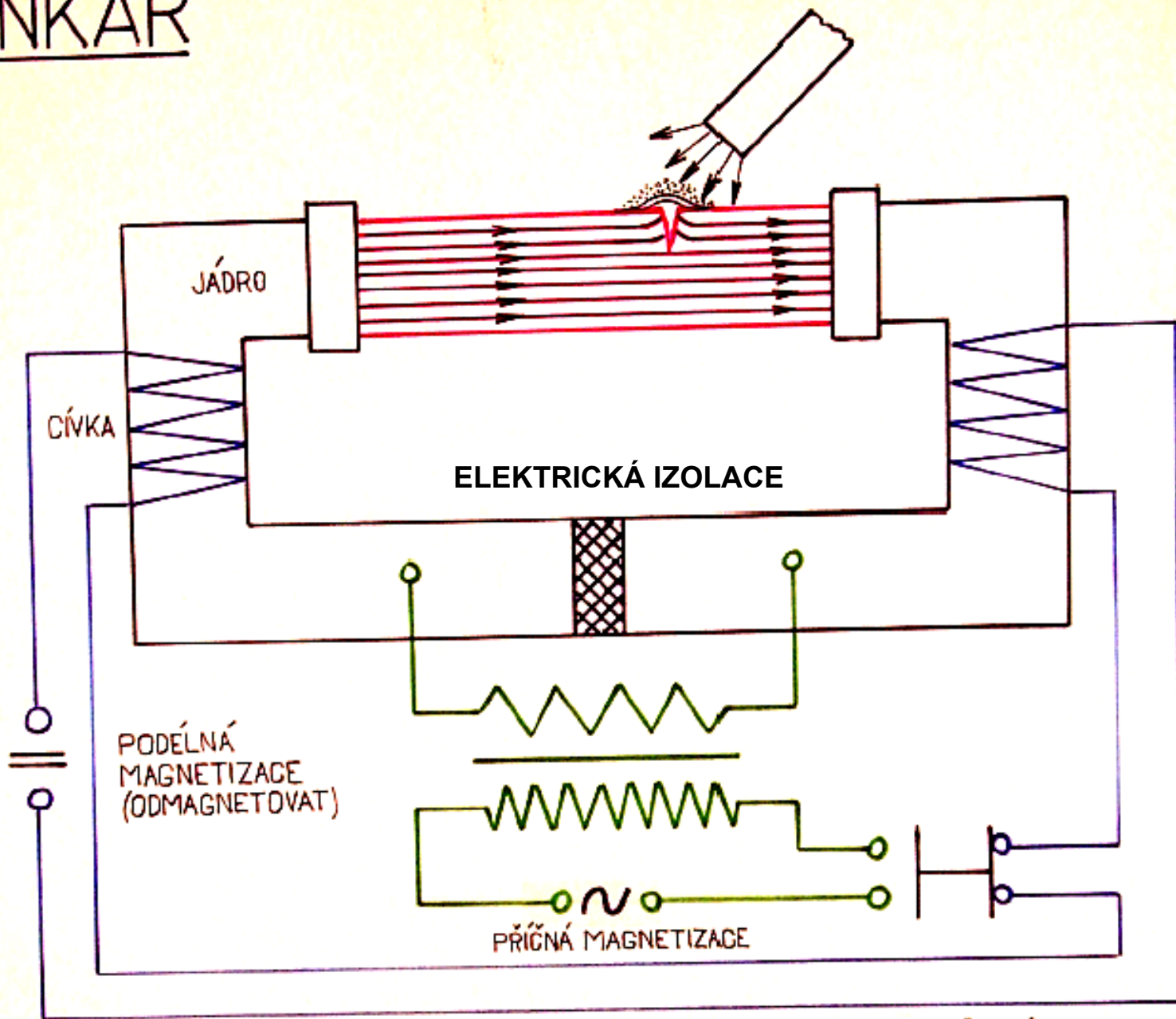


- **Postupným snižováním intenzity magnetického pole.**
- **Postupným vzdalováním z dosahu magnetického pole.**

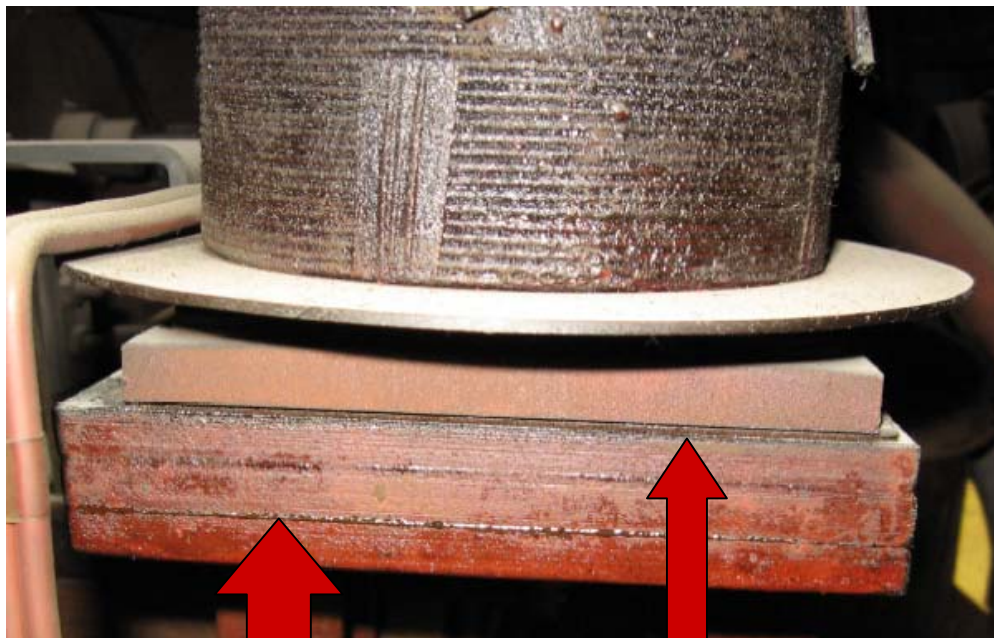
Magnetodefektoskop s kombinovanou magnetizací („Inkar“)



INKAR



Magnetodefektoskop - schéma:

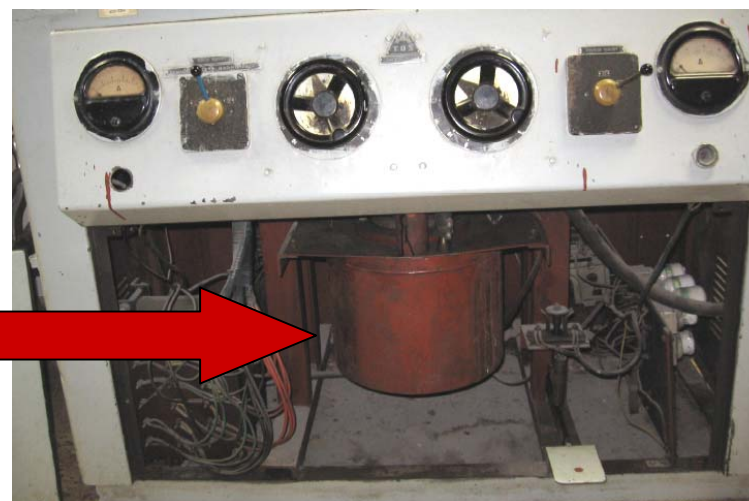
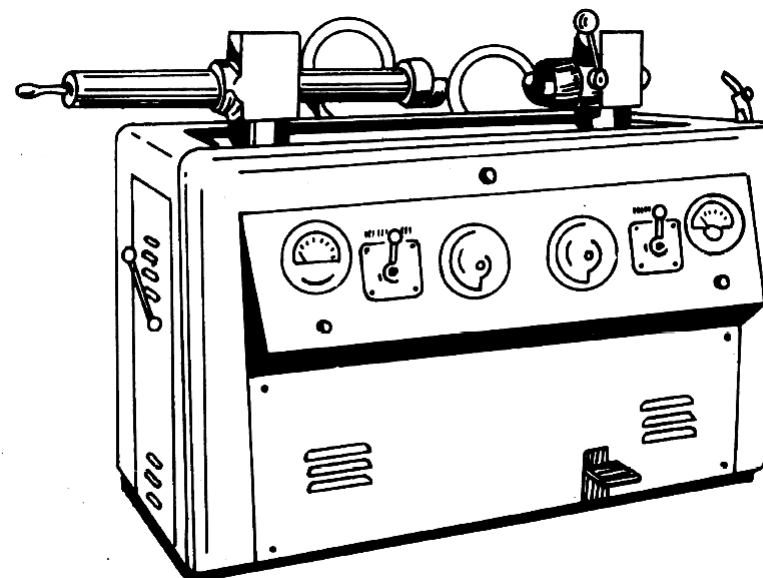


Elektrická izolace.

Propojení jader mag. cívek.

Nádoba na suspenzi.

HD 400

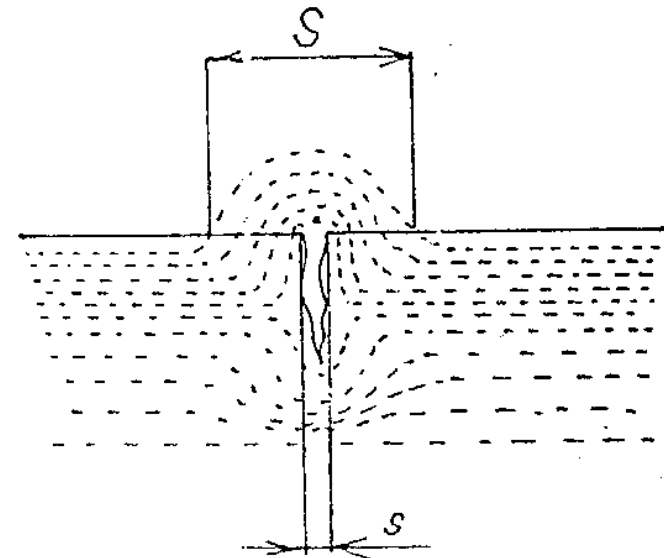
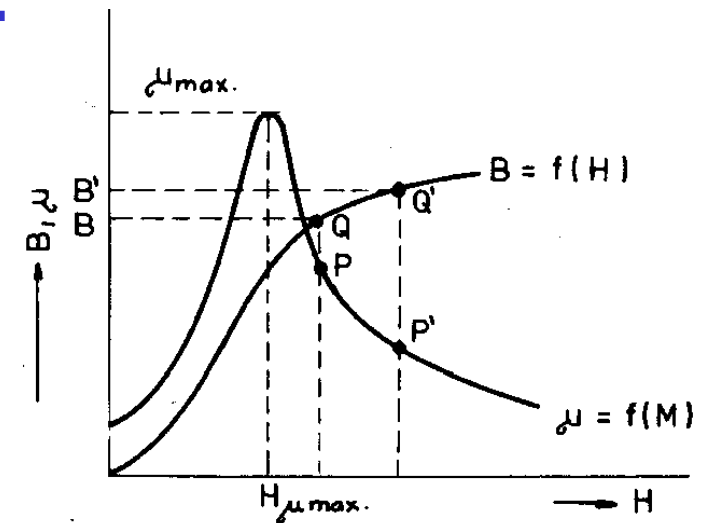


Ověřování citlivosti zkoušky:

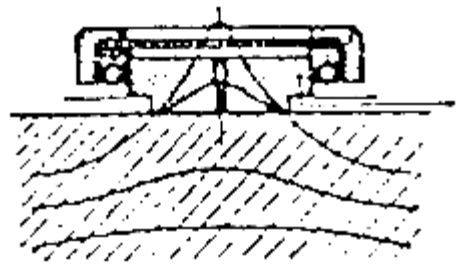
- Směr a intenzita magnetického pole
 - Bertholdova měrka
 - klínová měrka
 - měřič intenzity magnetického pole
 - ...

- Vlastnosti detekčního prostředku
 - usazovací baňka

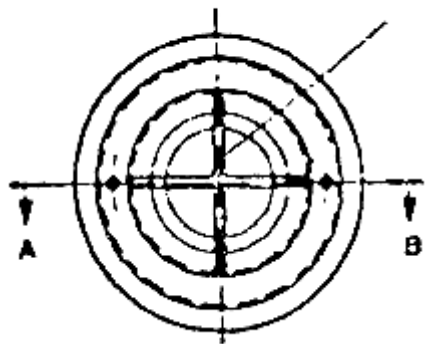
- Podmínkách provedení zkoušky



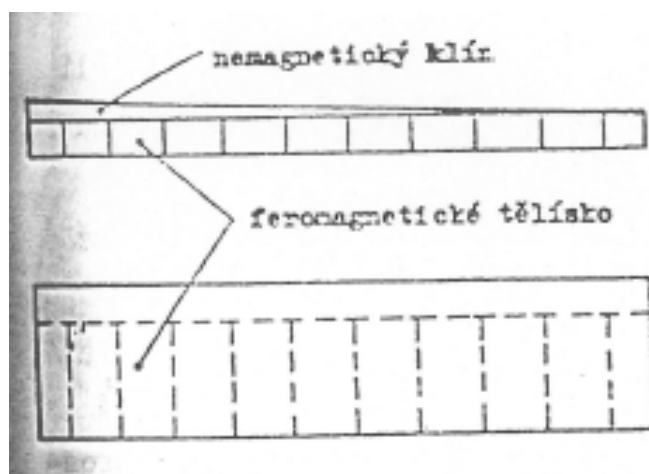
Měrka Bertholdova:



1

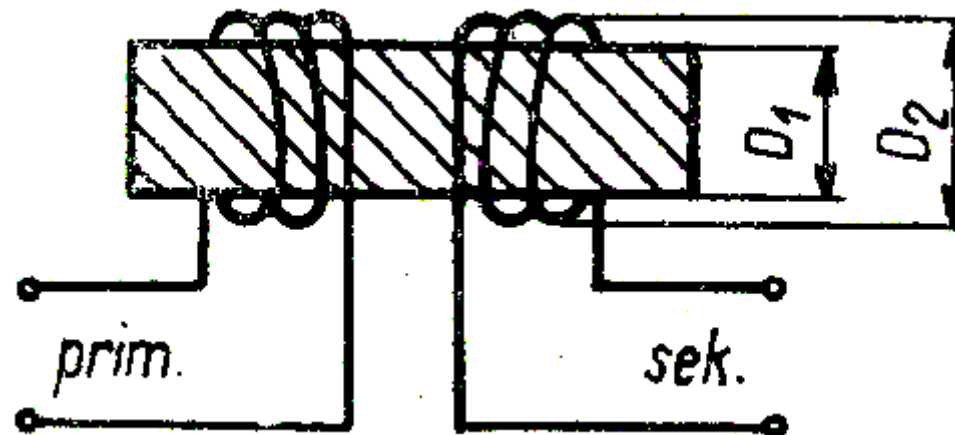
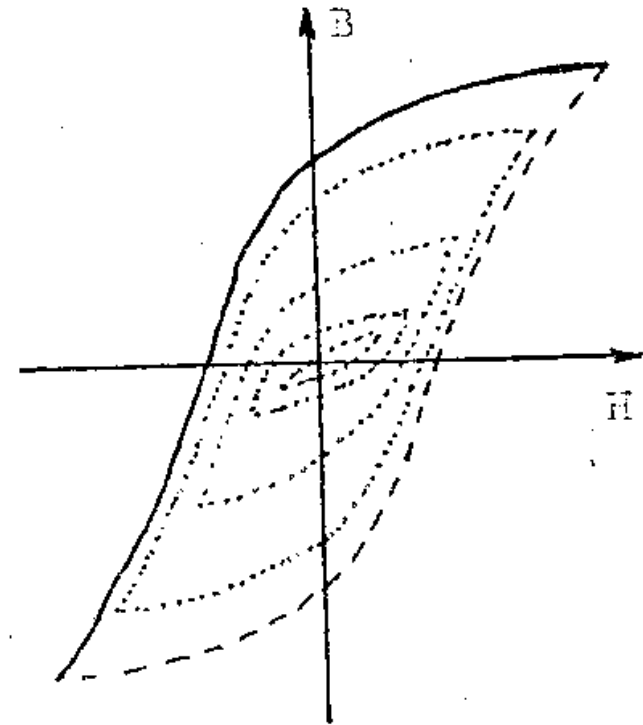


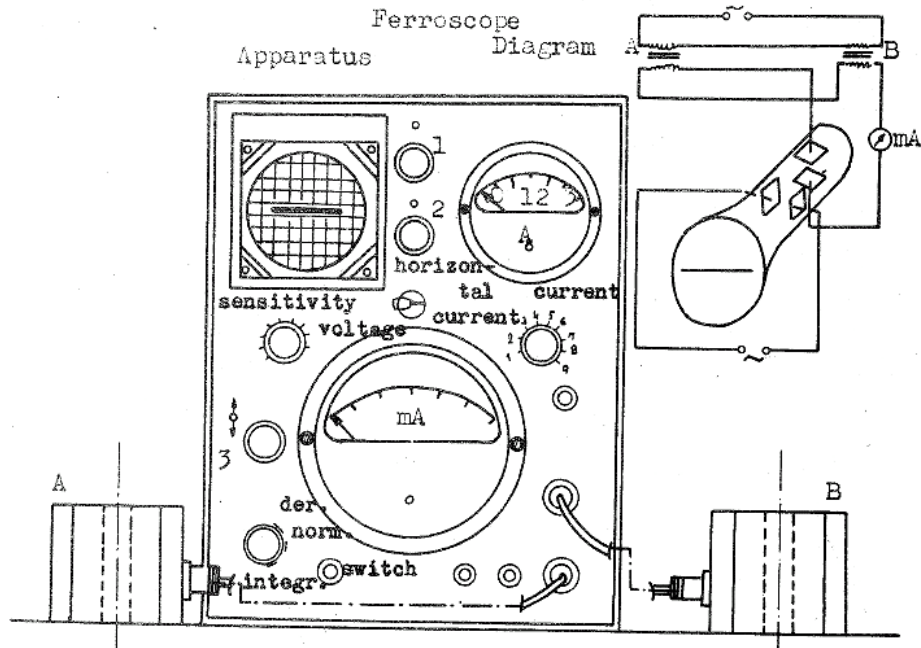
Měrka klínová, ..



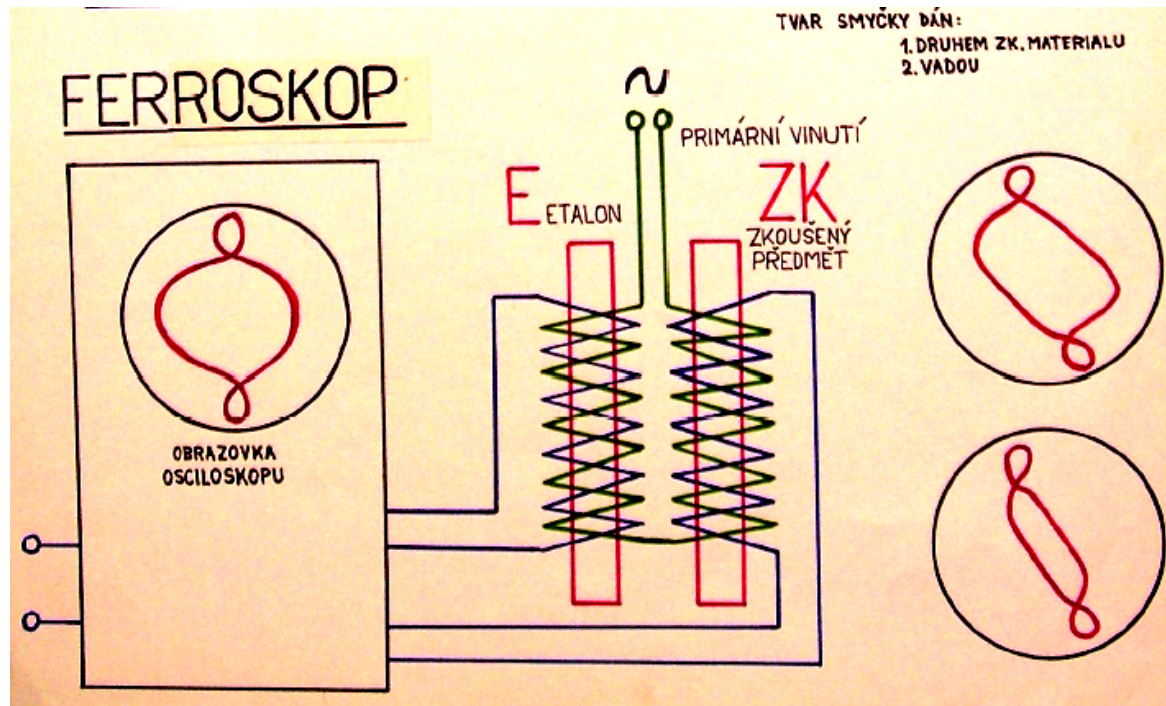
Metody vířivých proudů:

- **Neželezné kovy**
 - vodivost
 - rozměry
- **Feromagnetické materiály**
 - Mikrostruktura
 - Vady
 - Tepelné zpracování

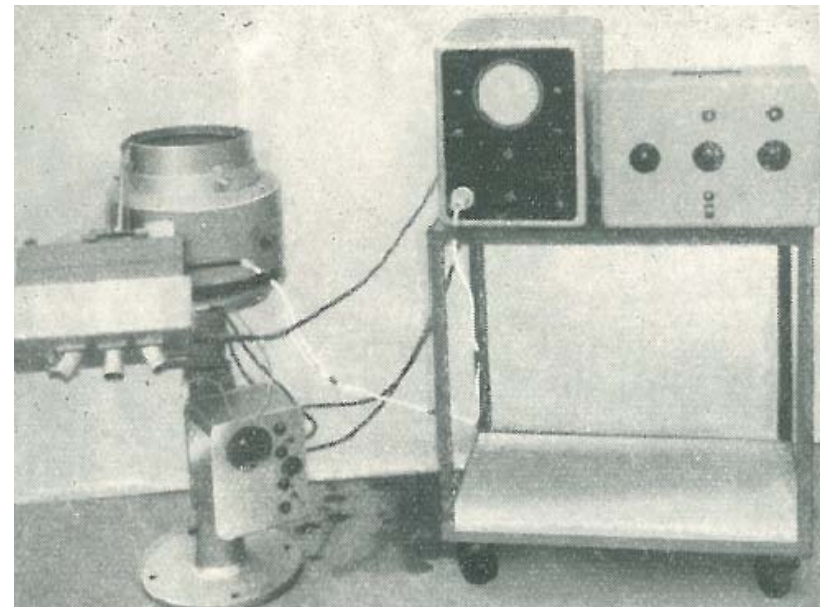
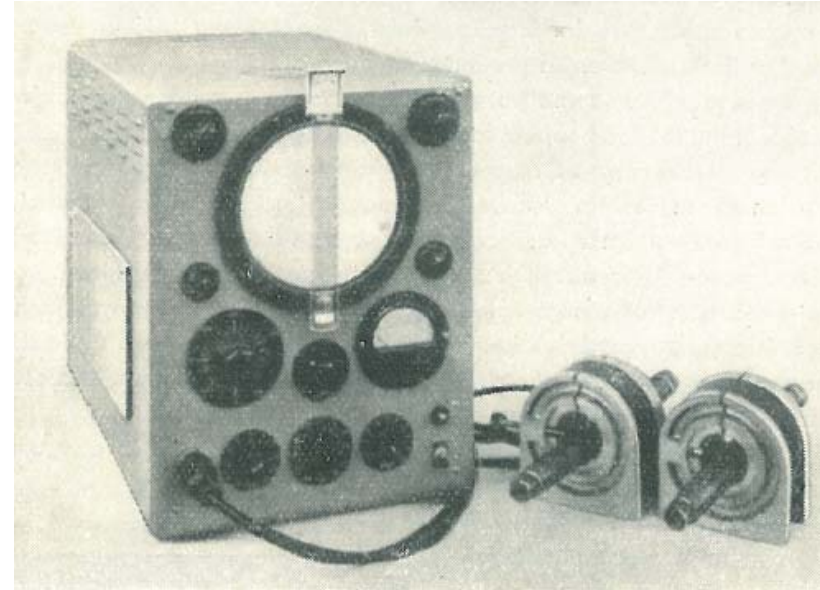




Ferroscope:



Magnatest, Multitest, ...:



„Interaktivní prvky“:

- **Překreslete si vyučujícím určená schémata atp.;**
- **V průběhu výkladu si poznamenávejte klíčové informace;**
- **Popište vlastními slovy jednotlivé snímky (vysvětlete funkci, atp.);**
- **Pokuste se nalézt v právě probrané prezentaci nepřesnosti, pro svůj názor formulujte argumenty;**

Použitá literatura:

- ANONYMUS. *Plakáty pro výuku předmětu Kontrola a měření*. SPŠS Sokolská 1. Brno, nedatováno.
- DORAZIL E., *Nauka o materiálu I., návody a cvičení*. VUT Brno 1989.
- CHOCHOLA K., SLACH J., ŠULC J. *Laboratorní cvičení*. Praha: STNL 1961.
- MANAS V., SPIKA L., *Zkouseni materialu magnetickými a kapilarními metodami*. SVUM Praha 1990
- MARTINÁK, M. *Kontrola a měření*. Praha: STNL 1989.
- MÍŠEK B., PTÁČEK L., *Zkoušení materiálů bez porušení*. Praha: STNL 1968.
- *Návody k použití přístrojů a firemní prospekty*.
- ŠULC, J. *Technologická a strojnická měření*. Praha: STNL 1982.
- ŠULC, J., VYSLOUŽIL, Z. *Laboratorní cvičení technologická a strojní*. Praha: STNL 1970.
- VÁCLAVOVIČ A., *Měření a kontrola ve strojírenství*. Praha: SNTL, 1967.
- VYSLOUŽIL Z., ZELKO J. *Meranie v strojárstve*. Bratislava: SVTL 1962.
- VYSLOUŽIL Z., KOVAL J. *Technologické a strojnické merania*. Bratislava: Alfa, 1978.