



**Střední průmyslová škola a Vyšší odborná škola technická Brno, Sokolská 1**  
**Šablona: Inovace a zkvalitnění výuky prostřednictvím ICT**

**Název: AlphaCAM - frézování**

**Téma: Převod modelů z jiných CAD/CAM systémů.**

**Autor: Horák Jiří**

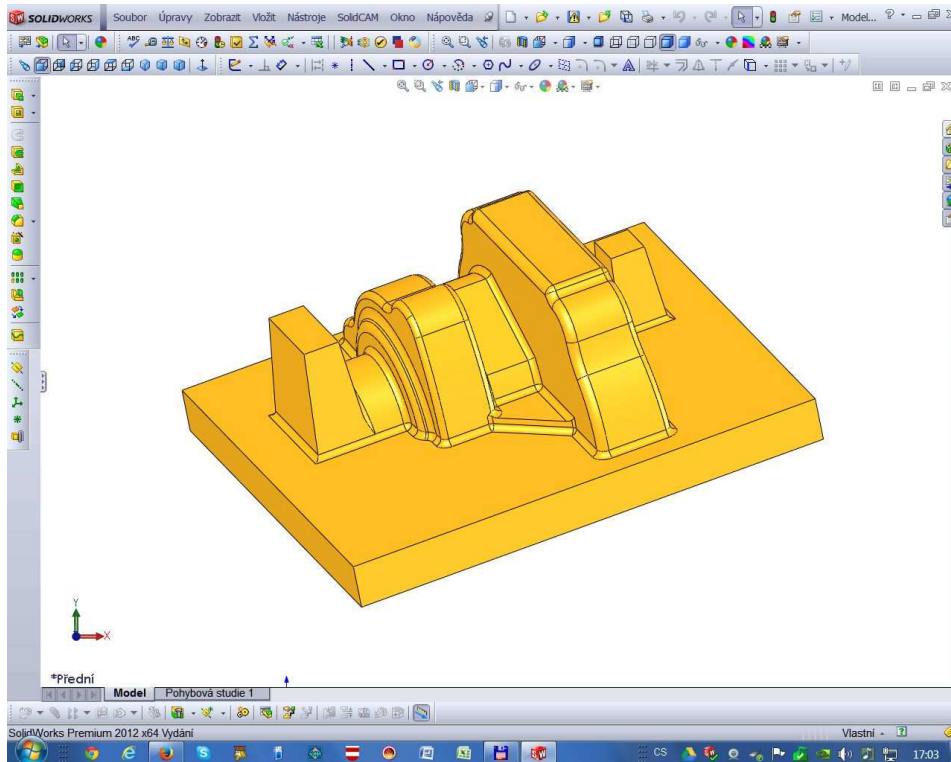
**Číslo: VY\_32\_INOVACE\_48-17**

**Anotace:** Postup při převodu modelů z jiných CAD/CAM systémů do systému AlphaCAM. DUM je určen pro výuku ve 4. ročníku oboru STROJÍRENSTVÍ zaměřený VŠEOBECNÉ předmět CAD/CAM systémy a zaměřený POČÍTAČOVÉ ŘÍZENÍ NC A CNC STROJŮ předmět Programování CNC strojů.  
Vytvořen: 21.11.2013

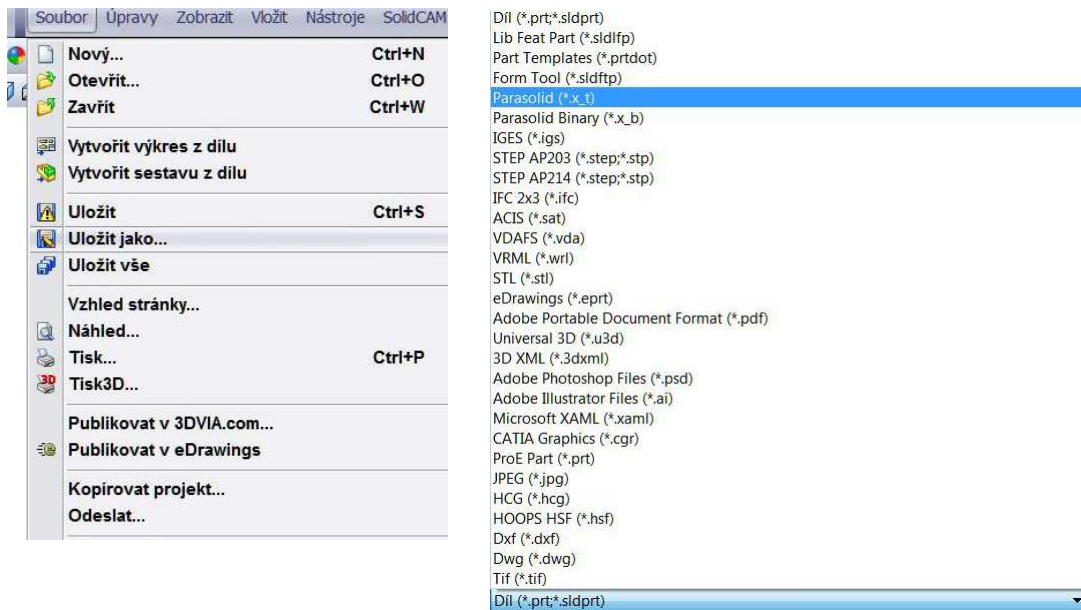
Do systému AlphaCAM je možno nahrát model z jiných CAD/CAM systémů pomocí několika různých standardizovaných formátů. Lze použít formáty DXF, DWG, IGES, CADL, VDA-FS, ANVIL, 3D XYZ BODY, STEP, ACIS, Catia V1-4, Catia V5, Inventor, Parasolid, Part Modeler, ProE, SolidEdge, DolidWorks, Unigraphics, STL, AlphaArt a Rhino.

## Převodu modelu z CAD/CAM systému SolidWorks do AlphaCAMu

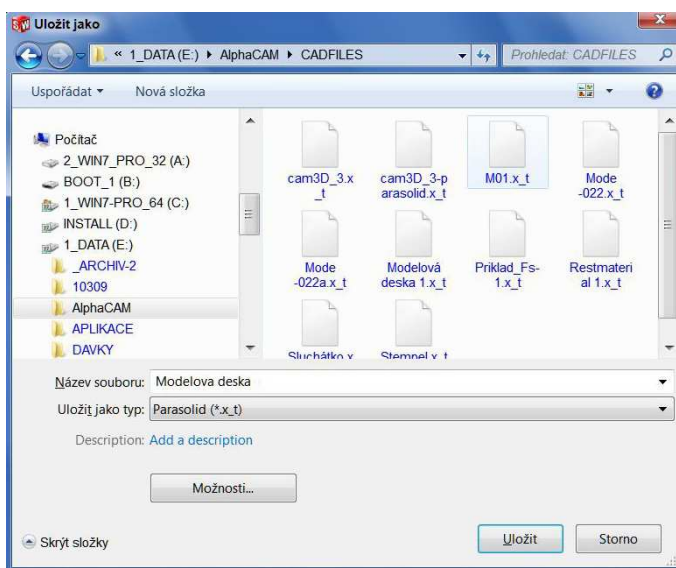
1. Spustíme SolidWorks a vytvoříme nebo otevřeme požadovaný model.



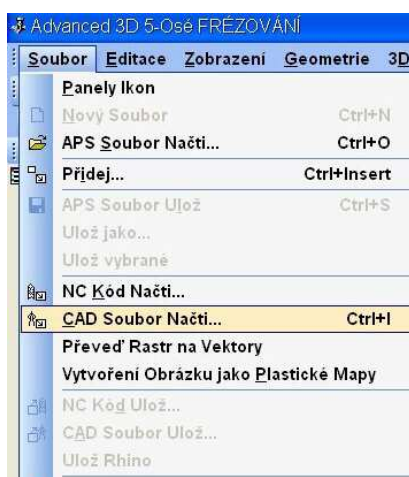
2. V menu **Soubor** zvolíme položku **Ulož jako** a v položce **Ulož jako typ**: vybereme formát **Parasolid (\*.x\_t)**.



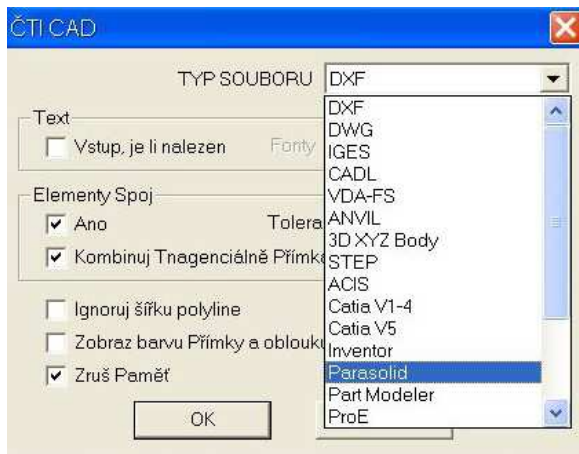
3. Zadáme název CAD souboru a vybereme složku pro uložení \AlphaCAM\CADFILES a potvrdíme tlačítkem **Ulož**.



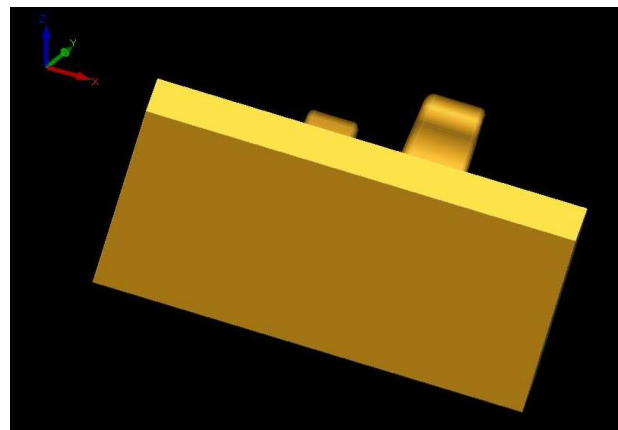
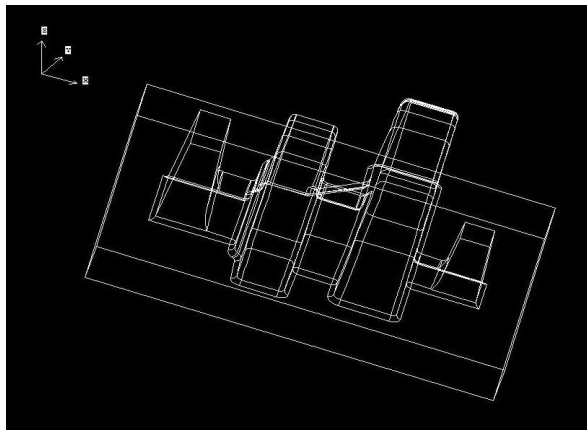
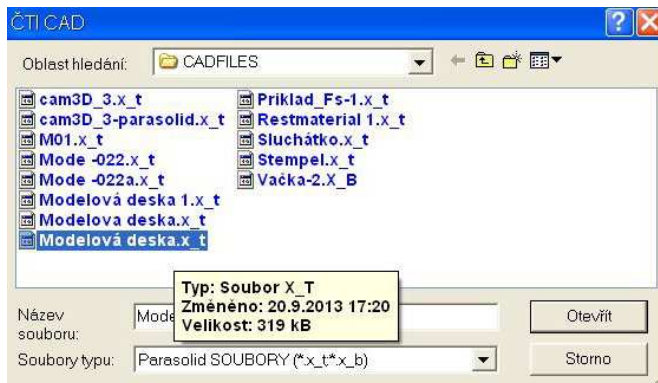
4. Spustíme AlphaCAM 3D 5-Osé frézování a v menu **Soubor** zvolíme položku **CAD Soubor Načti...**



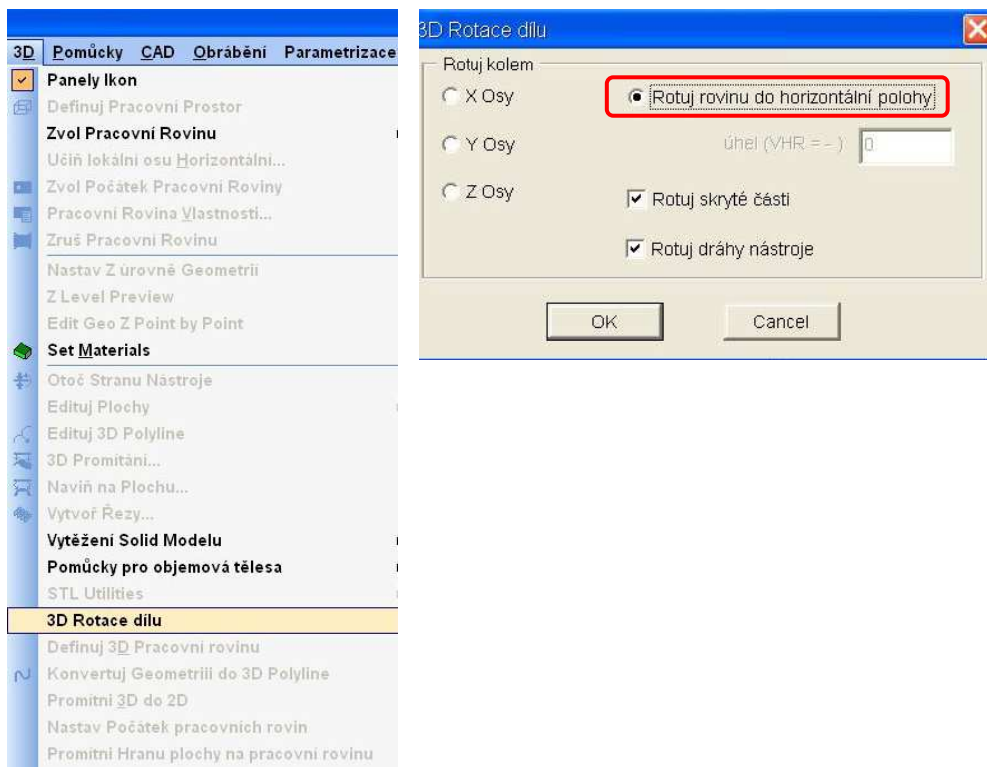
5. Vybereme formát **Parasolid** a potvrdíme tlačítkem **OK**



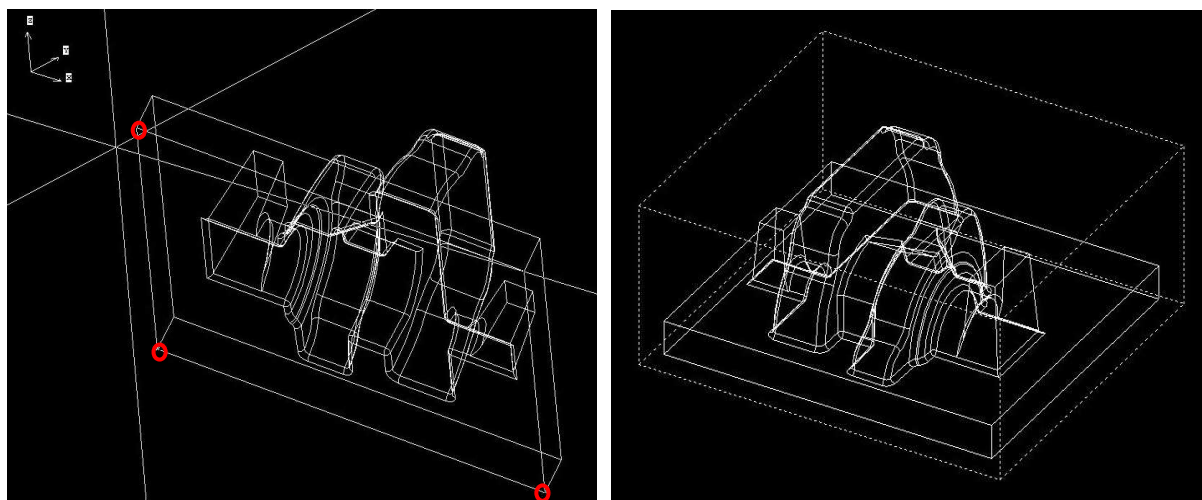
6. Z nabídky vybereme soubor a otevřeme tlačítkem **Otevřít**.




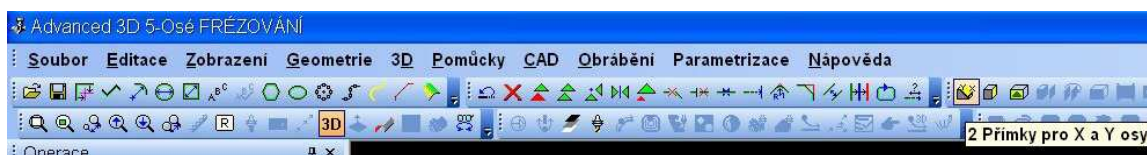
7. Pokud není model vhodně orientován vůči souřadnému systému AlphaCAMu provedeme otočení modelu do správné pozice. V menu **3D** vybereme položku **3D rotace dílu**. Zvolíme položku **Rotuj rovinu do horizontální polohy** a potvrdíme tlačítkem **OK**.

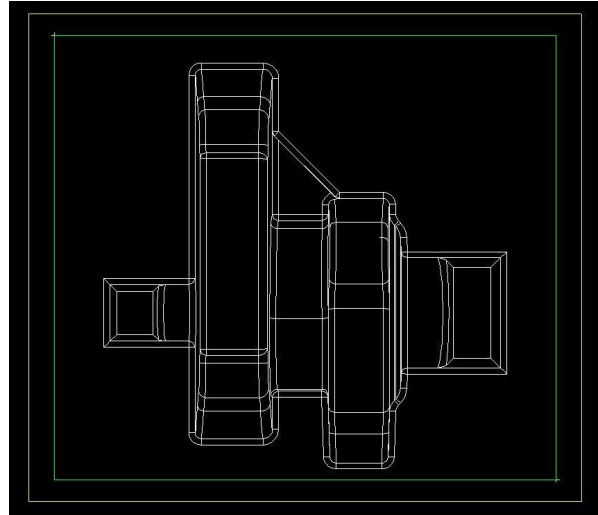
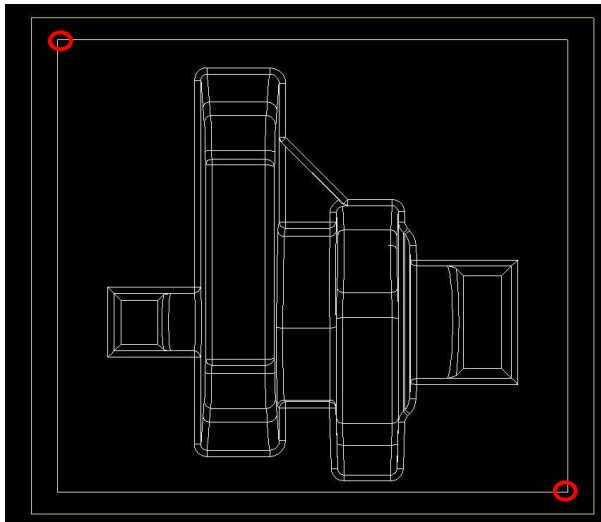


8. Levým tlačítkem myši vybereme pomocí uchopovacího módu **Koncový bod (F6)** koncové body pro příčky X Y.




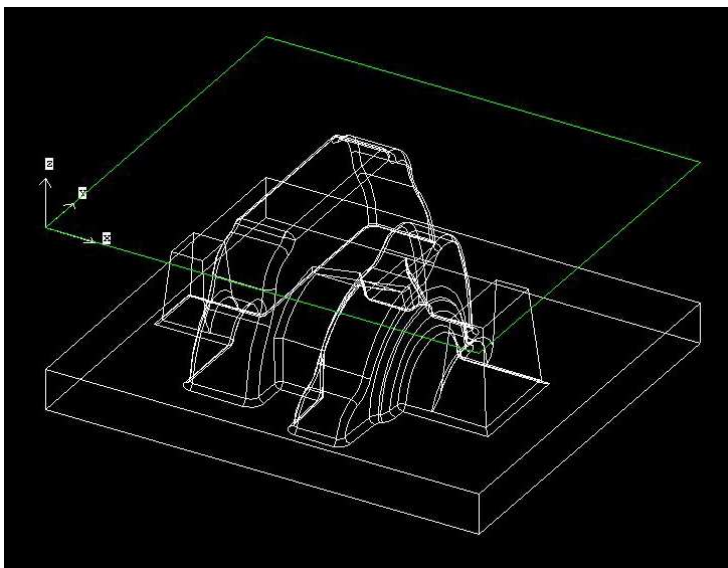
9. V menu nebo v liště tlačítek **Pracovní Roviny** zvolíme Příčky pro X a Y osy.  Levým tlačítkem myši vybereme dvě na sebe kolmé hrany pracovního prostoru. Pracovní rovinu natočíme do kolmého pohledu. Nakreslíme čtyřúhelník z rohových bodů modelu. Rohové body opět uchopíme pomocí uchopovacího módu **Koncový bod (F6)**.




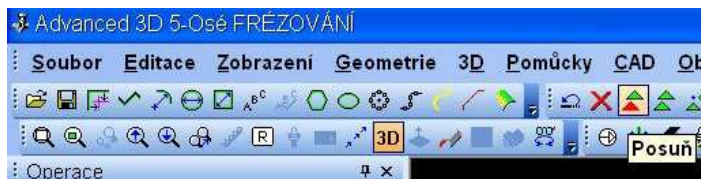


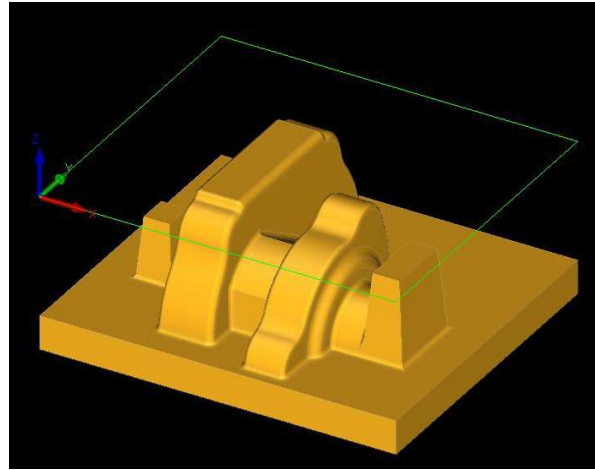
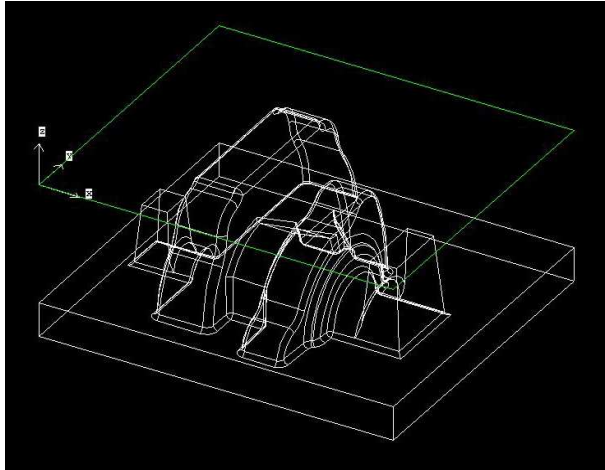
10. V menu nebo tlačítkové liště Pracovní Roviny vybereme tlačítko **Zruš Pracovní Rovinu**. 

11. V menu nebo tlačítkové liště **Editace** zvolíme tlačítko **Zruš**  a zrušíme původní pracovní prostor,

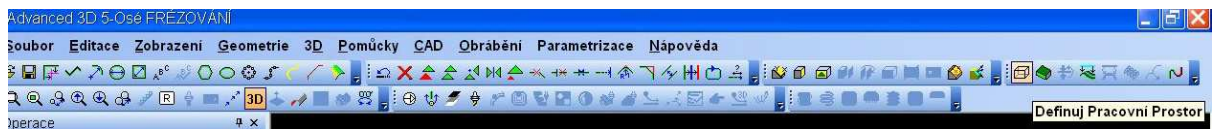


12. V menu nebo tlačítkové liště **Editace** zvolíme tlačítko **Posuň**.  **Levým tlačítkem myši** nebo tlačítkem **Všechna** vybereme model a čtyřúhelník. Výběr ukončíme **pravým tlačítkem myši** nebo klávesou **Esc**. Pomocí uchopovacího módu **Koncový bod (F6)** vybereme **levý přední roh čtyřúhelníku** a zadáme souřadnice pro posunutí 0, 0, 0 a potvrdíme tlačítkem **OK**.

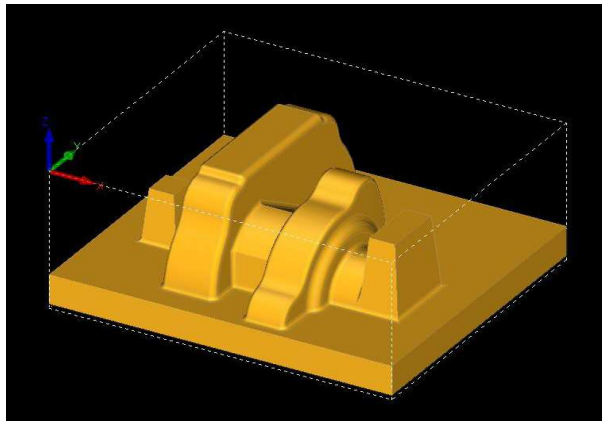
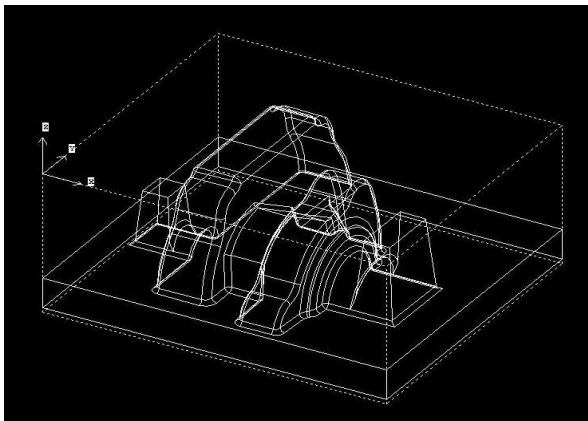
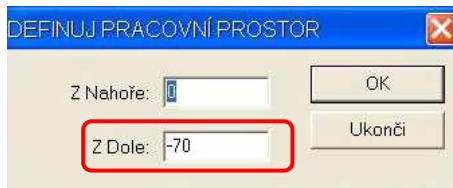




13. V menu nebo tlačítkové liště **3D** zvolíme tlačítko **Definuj Pracovní Prostor**.  
**Levým tlačítkem myši vybereme čtyřúhelník.**



14. Zadáme hodnotu **Z Dole** a potvrdíme tlačítkem **OK** a tím vytvoříme nový pracovní prostor..



15. Soubor uložíme ve formátu AlphaCAM.

*Použitá literatura:*

HELP: AlphaCAM Alpha V-7 10.JAN.2007

**Podpora digitalizace a využití ICT na SPŠ CZ.1.07/1.5.00/34.0632**